

KÖNIGLICHE MUSEEN ZU BERLIN.

PERUANISCHE ALTERTHÜMER,

INSBESONDERE ALTPERUANISCHE GEFÄSSE,
UND
GEFÄSSE DER CHIBCHA UND DER TOLIMA- UND CAUCA-STÄMME,
GOLDSCHMUCK ETC.

HERAUSGEGEBEN

VON DER

VERWALTUNG DES KÖNIGLICHEN MUSEUMS FÜR VÖLKERKUNDE ZU BERLIN.

64 FOLIO-TAFELN IN GRÖSSE 31 X 42 CM IN LICHTDRUCK

MIT ERLÄUTERNDEN TEXT

VON

DR. SELER

DIRECTORIAL-ASSISTENT AM KÖNIGLICHEN MUSEUM FÜR VÖLKERKUNDE
ZU BERLIN.



DR. E. MERTENS & CIE., BERLIN.



KÖNIGLICHE MUSEEN ZU BERLIN.

PERUANISCHE ALTERTHÜMER,

INSBESONDERE ALTPERUANISCHE GEFÄSSE,
UND
GEFÄSSE DER CHIBCHA UND DER TOLIMA- UND CAUCA-STÄMME,
GOLDSCHMUCK ETC.

165250

165250

HERAUSGEGEBEN

165250

VON DER

VERWALTUNG DES KÖNIGLICHEN MUSEUMS FÜR VÖLKERKUNDE ZU BERLIN.

64 FOLIO-TAFELN IN GRÖSSE 31×42 Cm IN LICHTDRUCK

MIT ERLÄUTERNDEN TEXT

VON

DR. SELER,

DIRECTORIAL-ASSISTENT AM KÖNIGLICHEN MUSEUM FÜR VÖLKERKUNDE
ZU BERLIN.



DR. E. MERTENS & CIE., BERLIN.

1893

PROV. UTAM
LIBRARY
B.V.U.

Vorwort.

Die Veranlassung zu der vorliegenden Veröffentlichung hat die historisch-amerikanische Ausstellung gegeben, die im vergangenen Jahre in Madrid zu Ehren des vierhundertjährigen Gedenktages der Entdeckung Amerikas eröffnet ward. Aus der reichen Sammlung von Gefässen und Figuren, die das Königliche Museum aus dem Gebiet der alten Kulturvölker Südamerikas besitzt, sollte eine grössere Zahl photographisch aufgenommen werden, um wenigstens im Bilde den Besuchern der Ausstellung in Madrid zur Anschauung gebracht zu werden. Da es wünschenswerth schien, die zu dem Zwecke gemachten Aufnahmen einem grösseren Kreise nutzbar zu machen, so entstand der Plan, diese Tafeln zu vereinigen und sie unter Hinzufügung der in den Erwerbungsakten enthaltenen Notizen und einiger beschreibender und erläuternder Bemerkungen als besonderes Werk herauszugeben.

Um innerhalb des gegebenen Rahmens eine möglichst vollständige Uebersicht der vorhandenen Typen zu geben, war es nothwendig, den Maassstab ein wenig klein zu nehmen. Er wird im Allgemeinen genügen, um Form und Beschaffenheit des Gefässes deutlich zu machen. Ein paar der hervorragenderen Stücke sind in grösserem Maassstabe hergestellt worden. Desgleichen die ganze Sammlung von Recnay. Schwieriger war es, bei diesem Maassstabe und bei der Art der Reproduktion den Einzelheiten der Ornamentation liberaler gerecht zu werden. Bei runden und glänzenden Gegenständen, wie die meisten der hier abgebildeten Gefässe sind, ist der Reflex nicht zu vermeiden. Der Reflex erhöht die Anschaulichkeit, wo auf der Wand des Gefässes sonst nichts zu sehen ist, wirkt aber höchst störend, wo Ornamente oder gar figurliche Darstellungen die Wölbung des Gefässes bedecken. Diesem Mangel kann nur durch Zeichnung abgeholfen werden. Ich habe daher in allen Fällen, wo die Darstellung auf dem Gefässe von besonderem Interesse ist, Durchpannungen gemacht, die in Zinkätzung dem Texte beigegeben werden sollen. Endlich bedingt die Art der Reproduktion, dass man nicht gut verschiedene Seiten eines Gefässes auf dasselbe Blatt bringen kann. In Fällen, wo die Rückseite des Gegenstandes oder die Seitenansicht besonders in Betracht kommen, muss man sich daher entschliessen, dasselbe Stück auf einem andern Blatt noch einmal zu bringen. Das Gleiche ist ein paar Mal geschehen, um Einzelheiten der Ornamentation, die bei der ersten Aufnahme, wo das Gefäss in einer Gruppe anderer stand, nicht recht herauskamen, durch eine Aufnahme in grösserem Maassstabe deutlicher hervortreten zu lassen.

Die Erzeugnisse der Töpferkunst der alten Völker Perús der Chibcha und der Cauca- und Tolima-Stämme sind es in der Hauptsache, die auf den folgenden Tafeln wiedergegeben werden sollten. Ich habe mich bei der Auswahl nicht allzu ängstlich an das Material gehalten, und ausser Gefässen und Figuren aus Thon auch einige aus Stein, Holz und Metall aufgenommen. Die Tafel am Schluss des Werkes enthält die Goldschmucksachen der Sammlung Ramos Ruiz, und in der Anordnung, wie sie auf der historisch-amerikanischen Ausstellung in Madrid zu sehen waren.

Bei der Zusammenstellung der Gegenstände auf den Tafeln war es die Aufgabe, die verschiedenen Fundorte und die verschiedenen Typen möglichst zusammen zu halten. Hier begegnet man der Schwierigkeit, dass in der That nur für eine verhältnissmässig geringe Zahl von Gegenständen die Fundorte wirklich sicher sind. Bei einer grossen Zahl von Stücken fehlen jegliche Angaben, oder es ist nur im Allgemeinen das Gebiet angegeben, aus dem sie stammen. Und wo bestimmte Angaben vorliegen, wie z. B. bei den meisten Stücken der Sammlung Macedo, sind diese durchaus nicht immer ohne Prüfung anzunehmen. Endlich entscheidet der Fundort höchstens für die Verwendung des betreffenden Gegenstandes an der Stelle, nicht aber für seine Herkunft. Wissen wir doch gerade von den alten Peruanern, dass es bei ihnen sogar Liebhaber gab, die aus verschiedenen Gegenden her Sammlungen von schönen Thongefässen zusammenbrachten. Man könnte nun den Versuch machen, nach rein naturwissenschaftlicher Methode, nach der Aehnlichkeit der Typen, die Gegenstände zu ordnen, unter der Voraussetzung, dass die gleiche Herstellungsart durch den gleichen Herstellungsort bedingt ist. Indess hat solch Verfahren immer etwas Missliches und dürfte schwer durchführbar sein. Ich habe einen mittleren Weg einzuschlagen gesucht. Während ich die grossen geographischen Gebiete zusammenhielt, habe ich im Einzelnen mehr nach der Gleichartigkeit der Typen zusammengestellt. Es wird das nicht ohne Missgriffe abgegangen sein. Da ich aber jedesmal genau angeben werde, was über den Fundort bekannt ist, wird der Leser, der die Abbildung vor Augen hat, die notwendige Korrektur selber vornehmen können. Was nun diese Fundortangaben selbst angeht, so beziehen sich zweifellos die meisten derselben ganz allgemein auf das Gebiet, aus dem der betreffende Gegenstand stammt. Wenn z. B. in der Sammlung Macedo Puno und Titicaca als Fundort angegeben werden, so bedeutet das sicher nicht die Stadt Puno und die

Insel Titicaca, sondern das Departement Puno und das ganze Gebiet des Titicaca Sees. Der Name Trujillo bezeichnet die verschiedenen Fundstätten der ehemaligen Herrschaft von Chimú. Unter Bogotá ist das ganze Hochthal dieses Namens zu verstehen. Und der Name Manizales, der in der Sammlung der Canca-Stämme viel als Fundort genannt ist, scheint in den meisten Fällen gar nur den Ort zu bezeichnen, wo die betreffenden Gegenstände auf den Markt gebracht wurden. Denn wie Herr Vicente Restrepo in dem Katalog der kolumbischen Abtheilung der Ausstellung zu Madrid bemerkt, finden sich in Manizales nur ärmliche Guaca, die grob gearbeitete, schwarze unverzierte Thongefässe enthalten. „Aber da nach dieser Stadt eine Menge Gold-, Metall- und Thongegenstände aus dem Gebiet der Quimbaya gebracht wurden, so gaben die Käufer derselben Manizales als Ursprungs-ort an.“ — Ich habe mich nicht für berechtigt gehalten, in diesen Fällen die in den Erwerbungsakten enthaltenen Fundort-

angaben zu unterdrücken oder zu ändern, bemerke aber ausdrücklich, dass all diese Namen nichts anderes sind, als die in den Erwerbungsakten enthaltenen ursprünglichen Fundortangaben. Bei der Sammlung Centeno, bei der die Fundortangaben fehlen, die aber in Cuzco zusammengebracht ist, und deren Hauptmasse unzweifelhaft aus der näheren und weiteren Umgebung von Cuzco stammt, ist der Einfachheit halber Cuzco als Fundort gesetzt worden.

Die gegenwärtige Ausgabe enthält ausser den Tafeln nur ein Verzeichniss der auf denselben abgebildeten Gegenstände. Ein Textband, der besonders ausgegeben werden wird, wird die eigentliche Beschreibung bringen.

Berlin, Mai 1893.

Eduard Seler.

Tafel-Verzeichniss.

I. Perú.

80 cm hohe offenes Thongefäss, fein bemalt. Cuzco. Samml. Centeno.

II. Perú.

1. Grosse thönerne Amphora, fein bemalt. Cuzco. Samml. Centeno.
2. Grosse thönerne Amphora, fein bemalt. Cuzco. Samml. Centeno.

III. Perú.

1. Thönerne Amphora, mit einem Gesicht am Halse. Nur auf der oberen Hälfte bemalt. Cuzco. Samml. Centeno.
2. Thonkrug, mit einem Gesicht am Halse, fein bemalt. Cuzco. Samml. Centeno.
3. Thönerne Amphora, mit einem Gesicht am Halse, fein bemalt. Cuzco. Samml. Centeno. Grösser V 4.
4. Thönerne Amphora, mit einem Gesicht am Halse, fein bemalt. Samml. Ferreyros. Grösser V 3.
5. Thönerne Amphora, ähnlich der vorigen. Cuzco. Samml. Centeno.
6. Thönerne Amphora, mit querer Bemalung. Cuzco. Samml. Centeno.
7. Thönerne Amphora, bemalt. Cuzco. Samml. Centeno.
8. Thonkrug, mit Bemalung. Cuzco. Samml. Centeno.
9. Thonkrug, mit Bemalung (Blüthenzweige). Cuzco. Samml. Centeno.
10. Bauch einer grossen thönernen Amphora, dunkelbraun nach Art des Gefässes Tafel I und der Amphora Tafel II 2 bemalt. Auf den Seitenfeldern drei Frauen mit Blüthenzweigen. Cuzco. Samml. Centeno.
11. Thönerne Amphora, Vorderseite hant, mit einer Art Schachbrettmuster bemalt. Cuzco. Samml. Centeno.
12. Thönerne Amphora, Vorderseite mit Querreihen von geflügelten Insekten und flügeltrocknenden Geiern bemalt. Cuzco. Samml. Centeno.
13. Thönerne Amphora, bemalt. (Auf dem Mittelstreifen Insekten, auf den Seitenfeldern Blüthenzweige und Vögel.) Cuzco. Samml. Centeno.
14. Thonkrug. Cuzco. Samml. Centeno.

IV. Perú.

1. Rothes Thongefäss, mit Pumakopf. Pila del Inca. Insel Titicaca. Samml. C. Künne.
2. Rother thönerne Henkelflasche. Eule. Puno. Samml. Macedo.
3. Rothes Thongefäss. Hirsch mit einem Gefäss auf dem Rücken. Puno. Samml. Macedo.
4. Schwarze thönerne Henkelflasche. Indianer, ein Reikalb auf dem Rücken tragend. Puno. Samml. Macedo.
5. Schwarzes thönerne Doppelgefäss. Zwei Llamaköpfe. Titicaca. Samml. Macedo.
6. Rothes Thongefäss. Hirsch mit zusammengebundenen Füssen. Puno. Samml. Macedo.
7. Thönerne Henkelflasche. Schlafender Häuptling. (Mit Oelfarbe bemalt und vergoldet.) Cuzco. Samml. Centeno.
8. Holzgefäss in Gestalt eines Pumakopfes, bunt bemalt. (Kampf zwischen Gebirg- und Waldindianern.) Ollantay Tambo. Samml. Centeno. Grösser V 2.
9. Holzgefäss. Geier und Schlange. Geschützt und bemalt. Ollantay Tambo. Samml. Centeno.
10. Holzgefäss, ähnlich No. 8. Rückseite. Ollantay Tambo. Samml. Centeno. Grösser V 1.
11. Henkelflasche aus schwarzem Thon, bunt bemalt und vergoldet. Samml. Ferreyros.

12. Steinerne Schale mit Schlaogenfiguren. Cozeo. Samml. Centeno.
13. Steinfigur. Vogel mit Pamagesicht. Puno. Samml. Centeno.
14. Steinerne Idol „el Santo de los Ladrones“. Tiabuanaco. Samml. J. J. von Tschudi.
15. Steinschale. Cozeo. Samml. Macedo.

V. Perú.

1. 2. Rückseite der Holzgefässe von Ollantay Tambo. Tafel IV 8 und 10.
3. Thönerne Amphora, dunkelrotbraun, fein bemalt. Am Halse ein Gesicht. Samml. Ferreyros. = III 4.
4. Dgl. Cuzco. Samml. Centeno. = III 3.
5. Halstheil einer grossen thönernen Amphora, mit eingekittetem neuen Boden. Ollantay Tambo. Samml. Hettner.

VI. Perú.

1. Rother Figurenkrug. Insel Queabaya. Samml. Pozo.
2. Rother, bemalter Henkelkrug. Tiabuanaco? Samml. Pozo.
3. Rothes Thongefäss, mit Pumakopf. Tiabuanaco. Samml. Pozo.
4. Bemalter, thönerner Henkelkrug. Tiabuanaco. Samml. Hettner.
5. Thönerner bemalter Henkelkrug. Colgana bei Nasacara. Samml. Hettner.
6. Thönerner bemalter Henkelkrug, mit einem Gesicht am Halse. Ollantay Tambo. Samml. Hettner.
7. Thönerner bemalter Becher. Copacahuana. Samml. Pozo.
8. Graves Thongefäss, mit einem Gesicht und Reliefformanten. La Caya. Samml. Pozo.
9. Bunt bemalter thönerner Becher. Insel Queabaya. Samml. Pozo.
10. Gelber Thonkrug. Tiabuanaco. Samml. Hettner.
11. Thönerne bemalte Amphora. Colgana bei Nasacara. Samml. Hettner.
12. Dgl. Colgana bei Nasacara. Samml. Hettner.
13. Grosse bauchige thönerne Amphora, bunt bemalt. Tiabuanaco. Samml. Pozo.
14. Thönerne bemalte Amphora. Tacacoma. Samml. Hettner.
15. Dgl. Ichu bei Puno. Samml. Hettner.

VII. Perú.

1. Dunkelroth bemalter Thonbecher. Samml. Ferreyros.
2. Rother Thonflasche in Gestalt eines doppelköpfigen Thieres, bunt (mit Thierfiguren) bemalt. Samml. Ferreyros.
3. Dunkelrothes bemaltes Thongefäss, mit einem Gesicht auf der Vorderseite. Cuzco. Samml. Centeno.
4. Rother, mit bunten Mustern bemalter Henkelkrug. Samml. Ferreyros.
5. Dunkelrothe, mit einem Sonnengesicht bemalte Thonschale. Cuzco. Samml. Centeno.
6. Thonflasche in Gestalt eines breitmäuligen Fisches, dunkelroth mit bunter Bemalung. Cuzco. Samml. Centeno.
7. Rother bauchige Thonflasche, bunt bemalt. Cuzco. Samml. Centeno.
8. Dunkelrothes bunt bemaltes Thongefäss, in Gestalt eines pumaköpfigen Mannes. Cuzco. Samml. Centeno.
9. Bemalter Thonkrug. Cuzco. Samml. Centeno.
10. Thonflasche in Gestalt eines breitmäuligen Fisches. Vgl. No. 6. Cuzco. Samml. Centeno.
11. Hoher Thonbecher, auf hellem Grunde bunt bemalt (fliegende Schlangemänner). Arica. Samml. Macedo.
12. Thönerne Henkelflasche, auf hellem Grunde bunt bemalt (Schlange mit Menschenkopf). Ica. Samml. Macedo.

13. Dgl. (Schlange mit Menschenkopf.) Ica. Samml. Macedo.
14. Dgl. (Schlange mit Menschenkopf.) Samml. Centeno.
15. Thonbecher, bunt bemalt (Condornensch). Ica. Samml. Macedo.

VIII. Perú.

1. Gefäss aus weissem Talkatein. Kopalirte Llana. Cuzco. Samml. Centeno.
2. Dgl. Llana. Cuzco. Samml. Centeno.
3. Gefäss aus schwarzem Stein. Llana. Cuzco. Samml. Centeno.
4. Dgl. Cuzco. Samml. Centeno.
5. Silbernes Figürchen. Cuzco. Samml. Centeno.
6. Schwere Figur aus Silber. Mann. Cuzco. Samml. Centeno.
7. Silbernes Figürchen. Cuzco. Samml. Centeno.
8. Schwere Figur aus Silber. Frau. Cuzco. Samml. Centeno.
9. Silbernes Llana. Cuzco. Samml. Centeno.
10. Gefäss aus weissem Stein. Cuzco. Samml. Centeno.
11. Gefäss aus schwarzem Stein. Cuzco. Samml. Centeno.
12. Gefäss aus weissem Stein. Cuzco. Samml. Centeno.
13. Thonschale mit Thierkopf als Griff. Nasacara. Samml. Hettner.
14. Dgl. mit Insekten bemalt. Samml. Ferreyros.
- 15-17. Dgl. Cuzco. Samml. Centeno.
18. Dgl. mit zwei Fischen bemalt. Cuzco. Samml. Centeno.
19. Dgl. Cuzco. Samml. Centeno.
20. Flache Thonschale. Nasacara. Samml. Hettner.
21. Bunt bemalter Thonbecher. (Zwei Puma.) Cuzco. Samml. Centeno.
22. Grosses bemaltes Thongefäss. Cuzco. Samml. Centeno.
23. Bemalter Thonbecher. Cuzco. Samml. Centeno.
24. Bemalter Thonteller. Cuzco. Samml. Centeno.

IX. Perú.

1. Schwarzer Thonkrug, am Henkel die Figur eines Affen. Chíncha. Samml. Macedo.
2. Rothe thönerne Henkelflasche. Mann mit einem erlegten Wild auf dem Rücken. Chavin. Macedo.
3. Weiss und roth bemalte thönerne Henkelflasche, mit einem Eulennann auf der Spitze. Chavin. Samml. Macedo.
4. Dgl. Mann mit einer Last auf dem Rücken. Chavin. Samml. Macedo.
5. Weisser zweihenkliger Thonkrug, mit Vogelfiguren in Relief auf der Oberseite der Wölbung. Chavin. Samml. Macedo.
6. Rothe thönerne Doppelflasche (sifador). Chavin. Samml. Macedo.
7. Schwarzer Henkelkrug, das Gefäss in Gestalt einer Frucht, am Henkel die Figur eines Puma. Samml. Bastian.
8. Schwarzer Thonkrug. Menschenle. Chíncha. Samml. Macedo.
9. Schwarze Henkelflasche. Puma. Chavin. Samml. Macedo.
10. Schwarze Thonflasche, mit geometrischem Reliefornament. Chavin. Samml. Macedo.
11. Dgl. Chavin. Samml. Macedo.
12. Schwarzer Henkelkrug, mit Reliefverzierung. (Männergestalt. Gottheit?) Chavin. Samml. Macedo.
13. Schwarze Henkelflasche. Vgl. No. 9. Samml. v. Gramatzki.
14. Dgl. mit Reliefornamenten. Der Fuchsgott und Vogelfiguren. Chíncha. Samml. Macedo. Grösser XXXIV 6.
15. Dgl. mit zwei Kegelschneckengehäusen an der Basis des Henkels. Chíncha. Samml. Macedo.
16. Schwarze Thonschale. Innen eine Gruppe Streitender. Chavin. Samml. Macedo.
17. Schwarze Henkelflasche, mit geometrischen Mustern. Chavin. Samml. Macedo.
18. Dgl. mit geometrischen Mustern, Reihen von Füchsen und Vogelfiguren. Chavin. Samml. Macedo.
19. Dgl. mit Reliefmustern. Rauten und Fuchsgott. Chavin. Samml. Macedo.
20. Dgl. mit einer Menschenfigur. Chavin. Samml. Macedo.
21. Dgl. in Gestalt eines Morgensterns. Chíncha. Samml. Macedo.

X. Perú.

1. Weisser braun bemalter Thonkrug, mit Puma- und Froschfiguren. Chanéay. Samml. Macedo.
2. Weisser braun bemalter Figurenkrug. Sitzender Mann. Chanéay. Samml. Macedo.
3. Dgl. Chanéay. Samml. Macedo.
4. Dgl. Chanéay. Samml. Macedo.

5. Rother thönerne Figurenkrug. Chanéay. Samml. Macedo.
6. Weisser braun bemalter Figurenkrug. Chanéay. Samml. Heredia.
7. Dgl. Chanéay. Samml. Macedo.
8. Dgl. Doppelflässe. Chanéay. Samml. Macedo.
9. Dgl. Chanéay. Samml. Macedo.
10. Dgl. Chanéay. Samml. Macedo.
11. Rother thönerne Figurenkrug. Samml. Ferreyros.
12. Zweihenklige bauchige Thonflasche, weiss, mit brauner Bemalung. Chanéay. Samml. Boedeker.
13. Rother Henkelkrug, in Gestalt einer spitzen Frucht, mit einem Gesicht am Halse und der Wölbung aufliegenden Armen. Chanéay. Samml. Macedo.
14. Rother Figurenkrug. Sitzender Mann, in die Umbängetasche greifend. Huarmey. Samml. Bastian.
15. Rother Figurenkrug. Chanéay. Samml. Boedeker.
16. Grasser bauchiger, zweihenkliger Krug, weiss, mit brauner Bemalung. Chanéay. Samml. Macedo.

XI. Perú.

1. Schwarze thönerne Henkelflasche. Am Halse ein Gesicht mit grossen Ohrpföcken und eingeritzter Gesichtsbemalung. Auf der Wölbung liegt jederseits ein nach oben blickender Mensch. Ancon. Samml. Reiss u. Stübel.
2. Schwarzer Thonkrug. Auf dem Bauche liegender Affe. Samml. Bastian.
3. Dgl. mit einem Gesicht am Halse. Ancon. Samml. Macedo.
4. Schwarzer zweihenkliger Thonkrug, mit Relief (zwei Füchse unter einer Doppelschlinge). Ancon. Samml. Reiss u. Stübel.
5. Schwarzer Henkelkrug. Ancon. Samml. Macedo.
6. Dgl. Auf dem Bauche liegender Affe. Ancon. Samml. Macedo.
7. Bruchstück eines schwarzen Figurenkruges. Frau. Ancon. Samml. Reiss u. Stübel.
8. Rother Henkelkrug, mit einem Gesicht am Halse. Auf der Vorderseite ein Puma unter einer doppelköpfigen Schlange. Ancon. Samml. Reiss u. Stübel.
9. Rothes Thongefäss. An der Vorderseite ein Pumakopf. Ancon. Samml. Macedo.
10. Rothes Thongefäss mit Relief (zwei Füchse). Ancon. Samml. Reiss u. Stübel.
11. Rothe Thonschale, von einer Figur gehalten. Ancon. Samml. Reiss u. Stübel.
12. Rothes Thongefäss, mit drei Gesichtern. Ancon. Samml. Macedo.
13. Rothe Thonschale, ähnlich No. 11. Ancon. Samml. Macedo.
14. Rothes Thongefäss, mit Relief (Thierfigur). Ancon. Samml. Reiss u. Stübel.
15. Rother Thonbecher, an der Vorderseite ein Thierkopf. Ancon. Samml. Macedo.
16. Trommelförmige rothe Thonflasche, mit Reliefmuster. Ancon. Samml. Macedo.
17. Rother Thonkrug. Mann in einem Napf sitzend. Ancon. Samml. Macedo.
18. Rother Figurenkrug. Sitzender Mann. Ancon. Samml. Künne.
19. Dgl. Ancon. Samml. Macedo.
20. Dgl. Ancon. Samml. Macedo.
21. Dgl. Ancon. Samml. Reiss u. Stübel.
22. Dgl. Ancon. Samml. Reiss u. Stübel.
23. Dgl. Stehender Mann. Ancon. Samml. Macedo.

XII. Perú.

1. Weisse braun bemalte Thonfigur. Mann. Chanéay. Samml. Reiss u. Stübel.
2. Dgl. Frau. Chanéay. Samml. Macedo.
3. Rothe Thonfigur. Frau. Samml. Bastian.
4. Weisse braun bemalte Thonfigur. Frau. Chanéay. Samml. Macedo.
5. Dgl. Mann. Chanéay. Samml. Macedo.
6. Rothe Thonfigur. Frau, mit Kopfbinde und Federschmuck. Ancon. Samml. Bastian.
7. Dgl. mit Zeug umhüllt. Ancon. Samml. Macedo.
8. Dgl. Ancon. Samml. Centeno.
9. Rothbraun bemalte Thonfigur. Ancon. Samml. Reiss u. Stübel.
10. Rothe Thonfigur, in Zeug gehüllt. Ancon. Samml. Reiss u. Stübel.
11. Rothe Thonfigur. Frau. Ancon. Samml. Macedo.
12. Dgl. Ancon. Samml. Macedo.

XIII. Perú.

1. Rothe braun bemalte Thonfigur, mit einem Zeugbündel auf dem Rücken. Chancaý. Samml. Velten.
2. Weisse braun bemalte Thonfigur. Chancaý. Samml. Macedo.
3. Holzfigur. Fran. Chancaý. Samml. Macedo.
4. Dgl. mit Zeug umhüllt. Huarmey. Samml. Bastian.
5. Dgl. Samml. Macedo.
6. Weisse braun bemalte Thonfigur, mit Zeug umhüllt. Chancaý.
7. Rothcs thönerne Llama, in Baumwolle gehüllt und mit Wollzaun. Ancon. Samml. Reiss u. Stübel.
8. 9. Schwarze Thonfiguren. Samml. Macedo.
10. Rothe Thonfigur. Ancon. Samml. Macedo.
11. Schwarze Thonfigur. Mann auf der Bahre. Samml. Macedo.
12. Kindertrage aus Rohrstäben und Zeug, mit thönerner Puppe darin. Ancon. Samml. Reiss u. Stübel.
13. Rothe Thonfigur. Ancon. Samml. Macedo.
14. 15. Schwarze Thonfiguren. Samml. Macedo.

XIV. Perú.

1. Dunkelrother zweihenkliger Krug, mit bunter Bemalung (Vogel- figuren). Chacra del Pino bei Lima. Samml. Velten.
2. Rothe thönerne Henkelflasche. Alter Mann. Carhuaz. Samml. Macedo.
3. Rother Thonkrug. Frau, ihr Haar flechtend. Carhuaz. Samml. Macedo.
4. Rothe thönerne Henkelflasche. Vier Gesichter. Samml. Ferreyros.
5. Dgl. Sitzender Mann. Huaraz. Samml. Sokoloski.
6. Dgl. Männerkopf. Trujillo. Samml. Behrendsohn.
7. Krug, ähnlich No. 1. Samml. Bastian.
8. Bunt bemalte Thonschale. Ancon. Samml. Reiss u. Stübel.
9. Bunt bemalte Henkelflasche. Ancon. Samml. Reiss u. Stübel.
10. Weiss und roth bemalte Henkelflasche. Krebs. Facalá bei Trujillo. Samml. Bastian.
11. Rother bemalter Henkelkrug. Carhuaz. Samml. Macedo.
12. Dgl. Fischfigur. Carhuaz. Samml. Macedo.
13. Rothe bemalte Henkelflasche. Ancon. Samml. Reiss u. Stübel.
14. Rothe bemalte Thonschale. Ancon. Samml. Reiss u. Stübel.
15. Bemalte Thonflasche in Vogelgestalt. Cajamarea. Samml. Macedo.
16. Heller, bunt bemalter Krug. Samml. v. Gramatzki.
17. Helles, bunt bemaltes Figurengefäss. Huaraz. Samml. Macedo.
18. Zweihenkliges, bunt bemaltes Thongefäss. Samml. Macedo.
19. Helles, bunt bemaltes Figurengefäss. Lima. Samml. Heeren.
20. Thönerne Henkelflasche. Samml. Bastian.
21. Buntes Thongefäss, mit der Figur eines Vogels auf der Vorderseite.

XV. Perú.

1. Rothe Henkelflasche. Schlafender Indianer. Pachacamac. Samml. Macedo.
2. Dgl. Ponchoverkäufer. Pachacamac. Samml. Macedo.
3. Dgl. Kopf. Pachacamac. Samml. Macedo. Seitenansicht siehe XVII 2.
4. Dgl. Frau mit einer Last auf dem Rücken. Pachacamac. Samml. Macedo.
5. Dgl. Schlafender Indianer. Samml. Eckhardt.
6. Schwarze Henkelflasche. Auf dem Henkelbogen der Gott und zwei Füchse. Pachacamac. Samml. Macedo.
7. Dgl. in Gestalt eines Schneckengehäuses. Oben ein musizirender Indianer. Pachacamac. Samml. Macedo.
8. Dgl. Auf der Wölbung liegen, eine Schlange haltend, der Gott, der Krabbendämon und der Vogeldämon. Pachacamac. Samml. Macedo. Grösser XXXI. 2.
9. Dgl. Die Mutter und schlafende Menschen. Pachacamac. Samml. Macedo.
10. Schwarze Doppelflasche, sifador. Oben ein Flötenbläser. Pachacamac. Samml. Macedo.
11. Schwarze Henkelflasche, in Gestalt einer Frucht. Pachacamac. Samml. Macedo.
12. Schwarze Doppelflasche, sifador. mit Thierkopf. Supe. Samml. Heeren.
13. Schwarzes Thongefäss. Thierfigur und Kopf. Supe. Samml. Heeren.
14. Thönerne Amphora, Vorderseite auf hellem Grunde bunt bemalt. Supe. Samml. Heeren.

15. Schwarzes Thongefäss. Liegendes Thier. Supe. Samml. Heeren.
16. Rothcs Thongefäss. Hirschkopf. Supe. Samml. Heeren.

XVI. Perú.

1. Weiss und rothe thönerne Henkelflasche. Frau mit einem Bündel auf dem Rücken. Chimbote. Samml. Macedo.
2. Heller (weiss und roth bemalter) Thonkrug. Kopf. Samml. Deuka. Seitenansicht siehe XVII 4.
3. Weiss und rothe thönerne Henkelflasche. Kopf. Chimbote. Samml. Macedo. Seitenansicht siehe XVII 5.
4. Thonkrug. Kopf. Chimbote. Samml. Macedo. Seitenansicht siehe XVII 3.
5. Henkelflasche. Frau mit einem Bündel auf dem Rücken. Chimbote. Samml. Macedo.
6. Rother Thonkrug. Eulenmann. Chimbote. Samml. Macedo.
7. Rothe und weisse Henkelflasche. Der Dämon und zwei Vögel. Chimbote. Samml. Macedo.
8. Dgl. Der Dämon, die Trammel schlagend. Seitenansicht siehe XXI 11. Chimbote. Samml. Macedo.
9. Dgl. Malsdämon. Chimbote. Samml. Macedo.
10. Dgl. Krabbendämon. Seitenansicht siehe XXI 9. Chimbote. Samml. Macedo.
11. Dgl. Fledermaus. Chimbote. Samml. Macedo.
12. Dgl. Eulenmann. Chimbote. Samml. Macedo.
13. Rother Thonkrug, auf der Vorderseite der Dämon, in der einen Hand ein Messer, in der anderen einen abgeschrittenen Kopf haltend, = XXI 16. Chimbote. Samml. Macedo.
14. Dgl. Krieger. Chimbote. Samml. Macedo.
15. Dgl. Figur. Chimbote. Samml. Macedo.
16. Dgl. Chimbote. Samml. Macedo.
17. Dgl. Auf der Vorderseite unter einer doppelköpfigen Schlange der Dämon mit Keule und Stab in der Hand, = XXI 17. Chimbote. Samml. Macedo.

XVII. Perú.

1. Rothe Henkelflasche. Chimbote. Samml. Macedo.
2. Dgl. Seitenansicht von XV 3. Pachacamac. Samml. Macedo.
3. Thonkrug. Seitenansicht von XVI 4. Chimbote. Samml. Macedo.
4. Dgl. Seitenansicht von XVI 2.
5. Rothe Henkelflasche. Seitenansicht von XVI 3. Chimbote. Samml. Macedo.
6. Schwarzes Thongefäss. Lachendes Gesicht. Trujillo.
7. Rothe Henkelflasche. Chimbote. Samml. Macedo.
8. Rothcs Thongefäss. Trujillo. Samml. Macedo.
9. Weiss und rothes Thongefäss. Chimbote. Samml. Macedo.
10. Rothe Henkelflasche. Cuzco. Samml. Macedo.
11. Weiss und rothes Thongefäss. Chimbote. Samml. Macedo.
12. Rothe Henkelflasche. Cuzco. Samml. Macedo.
13. Dgl. Seitenansicht von XXIV 18. Trujillo. Samml. Macedo.
14. Dgl. Seitenansicht von XVIII 8.
15. Dgl. Hinteransicht von XVIII 3.
16. Dgl. Palo seco bei Santa.
17. Thonkrug, Hinteransicht von XVIII 18.
18. Dgl. Hinteransicht von XXII 15. Chimbote. Samml. Macedo.
19. Henkelflasche. Figur. Rückseite. Trujillo. Samml. Macedo.

XVIII. Perú.

1. Roth und weisse Henkelflasche. Krieger. Samml. Ferreyros.
2. Dgl. Sitzender Mann. Samml. Bastian.
3. Dgl. Hinteransicht von XVII 15. Samml. Ferreyros.
4. Thonkrug. Flötenbläser. Chimbote. Samml. Macedo.
5. Dgl. Sitzende Figur. Trujillo. Samml. Macedo.
6. Dgl. Figur. Trujillo. Samml. Behrendsohn.
7. Dgl. Figur.
8. Rothe Henkelflasche. Kopf mit Vogelstirnband und schwarzer Gesichtsbemalung. Seitenansicht von XVII 14. Samml. Ferreyros.
9. Dgl. Sitzender Mann. Trujillo. Samml. Macedo.
10. Dgl. Sitzender Krieger. Cuzco. Samml. Macedo.
11. Weiss und rother Thonkrug. Ponchohalter. Cuzco. Samml. Macedo.
12. Henkelflasche. Sitzender Krieger. Samml. Ferreyros.
13. Dgl. Sitzender Mann, einen Jaguar haltend. Gran Chimú. Samml. Macedo.

14. Rothe Henkelflasche. Kopf mit Quastenstrinbinde und schwarzer Gesichtsbemalung. Gran Chimú. Samml. Macedo.
15. Dgl. mit einer Figur am Henkel. Trujillo. Samml. Macedo.
16. Dgl. Zwei Frauen. Samml. Macedo.
17. Weiss und rother Thonkrug. Stehende Figur, mit einem Gefäss in der Hand. Trujillo. Samml. Macedo.
18. Dgl. Stehende Figur. Hinteransicht siehe XVII. 17. Valle Chicama. Samml. Behrendsohn.
19. Dgl. Samml. Lührssen.
20. Weiss und rothe Henkelflasche. Zwei Frauen. Samml. Sokolowski.
21. Dgl. Sitzender Häuptling. Trujillo. Samml. Macedo.

XIX. Perú.

1. Weiss und rothe Henkelflasche. Krieger mit Pumasirbinde. Cuzco. Samml. Macedo.
2. Feine weiss und roth bemalte Henkelflasche. Ein Audienz ertheilender Häuptling, und hinter ihm zu Trophäen zusammengestellte Waffen. Andere Seite XXXII 3. Samml. Eckhardt.
3. Dgl. Kampfscenen zwischen reich gekleideten Krieger des Küstenlandes und einem Bergstamm. Andere Seite siehe XXXII 2. Trujillo. Samml. Lührssen.
4. Dgl. Oben die Figur eines Häuptlings, auf dem Bauch des Gefasses in brauner Farbe Kriegerfiguren gemalt. Grösser XXXII 1. Trujillo. Samml. Macedo.
5. Dgl. Mit Kämpfen zwischen Thierdämonen. Trujillo. Samml. Behrendsohn.
6. Dgl. Samml. Ludowieg. Grösser XXXII 4.
7. Weiss und rothe Henkelflasche. Sitzende Figur. Cuzco. Samml. Macedo.
8. Dgl. Knieende Frau. Trujillo. Samml. Macedo.
9. Dgl. Sitzende Figur. Samml. Bastian.
10. Fein bemalte Henkelflasche. Kopf modellirt, Hände und Kleidung gemalt. Cuzco. Samml. Macedo.
11. Dgl. mit der sitzenden Figur eines Häuptlings. Chimbote. Samml. Macedo.
12. Dgl. Kopf modellirt, Hände und Kleidung gemalt. Trujillo. Samml. Behrendsohn.
13. Weiss und rothe Henkelflasche. Sitzende Figur. Gran Chimú. Samml. Macedo.
14. Dgl. Knieende Frau. Samml. Sokolowski.
15. Dgl. Alte Frau mit einem Kind. Trujillo. Samml. Macedo.
16. Dgl. Oben ein Skelett, die Trommel schlagend. Chimbote. Samml. Macedo.
17. Dgl. Oben am Henkel ein Skelett, die Trommel schlagend. Auf der Wölbung sind tanzende und musizierende Geister gemalt. Trujillo. Samml. Macedo.
18. Thonkrug, mit einem Affenkopf am Halse. Chimbote. Samml. Macedo.
19. Dgl. mit Relieffiguren (weiss auf röthlichem Grunde). Tanzende Geister. Chimbote. Samml. Macedo.
20. Henkelflasche, mit Relieffiguren. Tanz der Geister. Samml. Bastian. Andere Seite siehe XXXIII 4.
21. Dgl. Skelett. Trujillo. Samml. Bastian.

XX. Perú.

1. Schwarze Henkelflasche, mit Relieffiguren. Dämon, zwei Fuchse haltend. Samml. Ferreyros.
2. Roth und weiss gemalte Henkelflasche. Fischdämon. Chimbote. Samml. Macedo.
3. Dgl. Krieger und Thiere. Chimbote. Samml. Macedo.
4. Dgl. Krabbendämon. Chimbote. Samml. Macedo.
5. Dgl. Dämon in Gestalt eines geflügelten Insekts. Chimbote. Samml. Macedo.
6. Dgl. Schlangendämon. Chimbote. Samml. Macedo.
7. Schwarzer Krug. Schlangenhaariger Dämon. Hinteransicht siehe XXI 13. Gran Chimú. Samml. Macedo.
8. Schwarze Henkelflasche, mit Relieffiguren. Mann und Hirsch. Gran Chimú. Samml. Künne.
9. Weiss und roth gemalte Henkelflasche, mit Relieffiguren. Fischdämon. Chimbote. Samml. Macedo.
10. Dgl. Krieger und Krabbendämon. Chimbote. Samml. Macedo.
11. Dgl. Krabbendämon, mit der Angel Fische fangend. Chimbote. Samml. Macedo. Seitenansicht XXI 3.

12. Dgl. Dämon und Condormensch. Chimbote. Samml. Macedo.
13. Dgl. Vogeldämon, von zwei Thieren getragen. Chimbote. Samml. Macedo. Grösser XXXIII 1.
14. Schwarze Henkelflasche, mit Relieffiguren. Mann und Fisch. Gran Chimú. Samml. Macedo.
15. Weiss und roth gemalte Henkelflasche. Zackenschlange. Chimbote. Samml. Macedo.
16. Weiss und roth gemalte Henkelflasche, mit Relieffiguren. Kämpfende Dämonen. Samml. Sokolowski.
17. Dgl. Samml. Macedo.
18. Dgl. Der schlangenhaarige Dämon, Thiere schaffend? Chimbote. Samml. Macedo. Grösser XXXIII 3.
19. Dgl. Dämonenkampf. Trujillo. Samml. Lührssen. Grösser XXXIII 2.
20. Dgl. Samml. Ferreyros.
21. Weiss und roth gemalte Henkelflasche. Gehörnte Schlange. Chimbote. Samml. Macedo.

XXI. Perú.

1. Rothe Henkelflasche. Dämonenkopf. Seitenansicht von XXII 5. Chimbote. Samml. Macedo.
2. Roth und weiss gemalte Henkelflasche mit Relieffiguren. Krabbendämon und Fisch. Seitenansicht von XXII 6. Chimbote. Samml. Macedo.
3. Dgl. Seitenansicht von XX 11.
4. Dgl. Seitenansicht von XXII 4. Samml. Bastian.
5. Dgl. Seitenansicht von XXII 7. Gran Chimú. Samml. Macedo.
6. Dgl. Seitenansicht von XXII 2. Gran Chimú. Samml. Macedo.
7. Dgl. Seitenansicht von XXII 3. Trujillo. Samml. Macedo.
8. Rother Thonkrug. Zwei Dämonen- und zwei Thiergesichter. Chopen. Samml. Sokolowski.
9. Weiss und roth gemalte Henkelflasche, mit Relieffiguren. Zwei Dämonen. Seitenansicht von XVI 10. Chimbote. Samml. Macedo.
10. Dgl. Dämon mit einer Schlange unigürtet, mit den Händen eine doppelköpfige Schlange haltend. Cuzco. Samml. Macedo.
11. Rother Krug. Seitenansicht von XVI 8. Chimbote. Samml. Macedo.
12. Schwarzer Thonkrug, mit Relief: die Gottheit und oben drei Schlangen. Samml. v. Wiedede.
13. Dgl. Hinteransicht von XX 7. Gran Chimú. Samml. Macedo.
14. Rother Thonkrug. Dämon. Samml. Sokolowski.
15. Weiss und roth gemalte Henkelflasche, Dämon und Schlangen, = XXII 1. Samml. Ferreyros.
16. Rother Thonkrug. Dämon. = XVI 13. Chimbote. Samml. Macedo.
17. Dgl. = XVI 17. Chimbote. Samml. Macedo.
18. Dgl. Dämon und Schlangen. Gran Chimú. Samml. Macedo.
19. Dgl. Chimbote. Samml. Macedo.

XXII. Perú.

1. Roth und weiss gemalte Henkelflasche. Dämon und Schlangen. — XXI 15. Samml. Ferreyros.
2. Dgl. Dämon im Schneckenhaus. Seitenansicht siehe XXI 6. Gran Chimú. Samml. Macedo.
3. Dgl. Dämonenkopf. Seitenansicht siehe XXI 7. Trujillo. Samml. Macedo.
4. Dgl. Zwei Dämonen- und zwei Fuchsgesichter. Andere Ansicht siehe XXI 4. Samml. Bastian.
5. Dgl. Dämonenkopf. Seitenansicht siehe XXI 1. Chimbote. Samml. Macedo.
6. Dgl. Krabbendämon und Fisch. Seitenansicht siehe XXI 2. Chimbote. Samml. Macedo.
7. Dgl. Krabbendämon. Seitenansicht siehe XXI 5. Gran Chimú. Samml. Macedo.
8. Dgl. Dämon und Thiere, von oben herabschende verummte Gestalt und Geköpft. = XXXIII 10 XXXIV 1. Trujillo. Samml. Macedo.
9. Dgl. Vogel und Dämon. Valle de Chicama. Samml. Lührssen.
10. Dgl. Pumakopf. Samml. Macedo.
11. Schwarze Henkelflasche. Dämonenkopf mit Schlangen über der Stirn. Trujillo. Samml. Macedo.
12. Schwarzer Thonbecher. Pumakopf. Chimbote. Samml. Macedo.
13. Schwarzer Thonkrug, mit aufrecht gestellten Miessmuscheln und Menschenfiguren. Trujillo.

14. Weiss und roth gemalte Henkelflasche, mit Relieffiguren. Dämon, Thiere, von oben überschauende verummte Figur und Geköpfte. = XXIII 12 XXXIV 3. Samml. Sokoloski.
15. Rother Thonkrug, mit zwei überschauenden Figuren. Hinterseite siehe XVII 18. Chimbote. Samml. Macedo.
16. Weiss und rothes Thongefäss. Fischer auf dem Binsenfluss. Angeblich Puna. Samml. Macedo.
17. Feine weiss und roth gemalte bauchige Thonflasche, mit Kopf am Halse. Samml. Ferreyros.
18. Rother Thonkrug, mit Relieffigur. Fischdämon. Samml. Macedo.
19. Dgl. Sitzender. Haupting. Chimbote. Samml. Macedo.

XXIII. Perú.

1. Schwarze Henkelflasche. Kartoffel. Samml. Renner.
2. Schwarzer Henkelkrug. Kartoffel. Am Halse ein Affe. Magdalena b. Lima. Samml. Velten.
3. Weiss und roth gemalte Henkelflasche. Kartoffel? Chimbote. Samml. Macedo.
4. Weiss und rother Krug. Maisdämon. Chimbote. Samml. Macedo.
5. Weiss und rothe Henkelflasche. Frucht und Figuren. Chimbote. Samml. Macedo.
6. Dgl. Frucht und Frauengesicht. Chimbote. Samml. Macedo.
7. Rothe Henkelflasche. Knolle. Trujillo. Samml. Macedo.
8. Rother Thonkrug. Schneckenhaus. Samml. Renner.
9. Rother Thongefäss, mit Reliefformamenten. Oben eine Person von Männern auf der Bahre getragen. Trujillo. Samml. Macedo.
10. Weiss und roth gemalte Henkelflasche Relief-Figuren. Dämon, Thiere, von oben überschauende verummte Gestalt und Geköpfte, = XXII 8 XXXIV 1. Trujillo. Samml. Macedo.
11. Dgl. Zu Gericht sitzender Dämon, Erschlagener, Kläger und Richter und von oben überschauende verummte Gestalt. Trujillo. Samml. Macedo. Grösser XXXIV 2.
12. Dgl. Dämon, Thier, von oben überschauende verummte Gestalt und Geköpfte, = XXII 14 XXXIV 3. Samml. Sokoloski.
13. Rothe Thonflasche mit Figuren. Chichagelago. Trujillo. Samml. Macedo.
14. Schwarze Henkelflasche. Kammuschel. Trujillo. Samml. Macedo.
15. Schwarze Henkelflasche. Frucht. Trujillo. Samml. Macedo.
16. Rother Thonkrug, auf der Oberseite, in Relief ausgeführt, eine Menge Erduussartiger Früchte. Samml. Sokoloski.
17. Schwarzer Thonkrug, mit einem Gesicht am Halse und einem Maiskolben auf der Wölbung. Samml. v. Gramatzki.
18. Dgl. Knolle? Trujillo. Samml. Behrendsohn.
19. Rother Thonkrug. Frucht. Chimbote. Samml. Macedo.
20. Schwarzes Thongefäss. Guaba Frucht (Juga Feuillei). Trujillo. Samml. Macedo.
21. Dgl.

XXIV. Perú.

1. Roth und weiss gemalte Henkelflasche. Affe. Samml. Bastian.
2. Dgl. mit Kopf am Henkel. Chimbote. Samml. Macedo.
3. Dgl. Affe. Chimbote. Samml. Macedo.
4. Dgl. Trujillo. Samml. Macedo.
5. Dgl. mit Affenkopf am Henkel. Samml. Bastian.
6. Dgl. mit Fuchskopf. Chimbote. Samml. Macedo.
7. Dgl. Affe. Trujillo. Samml. Macedo.
8. Dgl. Frosch. Trujillo. Samml. Macedo.
9. Dgl. Samml. Ferreyros.
10. Dgl. Sitzender Puma. Samml. Sokoloski.
11. Dgl. Fuchskopf. Samml. Macedo.
12. Dgl. Sitzender Puma. Trujillo. Samml. Macedo.
13. Dgl. Liegender Fuchs. Trujillo. Samml. Macedo.
14. Dgl. Frosch. Trujillo. Samml. Macedo.
15. Roth und weiss gemalter Thonkrug. Fledermaus. Chimbote. Samml. Macedo.
16. Dgl. Kopf. Chimbote. Samml. Macedo.
17. Dgl. Puma-Kopf. Chimbote. Samml. Macedo.
18. Dgl. Gefurchtes Gesicht. Seitenansicht siehe XVII 13. Trujillo. Samml. Macedo.
19. Roth und weiss gemalte Henkelflasche. Fledermaus. Chimbote. Samml. Macedo.

XXV. Perú.

1. Roth und weiss gemalte Henkelflasche. Gruppe von Vögeln. Casma. Samml. Macedo.
2. Schwarze Henkelflasche. Ente. Trujillo. Samml. Macedo.
3. Roth und weiss gemalte Henkelflasche. Ente. Chimbote. Samml. Macedo.
4. Roth und weiss gemalte Doppelflasche (sifador). Papagei. Chimbote. Samml. Macedo.
5. Dgl. Papagei. Samml. Bastian.
6. Weiss und roth gemalte Henkelflasche, mit zwei Eulen am Henkel. Chimbote. Samml. Macedo.
7. Dgl. Adler und Schlange. Samml. Bastian.
8. Schwarze Henkelflasche. Thierfigur. Huamachuco. Samml. Macedo.
9. Rother Thonkrug. Verendies Thier? Hacienda Moean, Valle de Chicama. Samml. von Wickede.
10. Schwarzer Thonkrug. Llama. Huamachuco. Samml. Macedo.
11. Schwarze Henkelflasche. Affe. Trujillo. Samml. Macedo.
12. Dgl. dgl.
13. Dgl. dgl.
14. Schwarzer Thonkrug. Llama. Samml. Bastian.
15. Schwarzer zweihenkliger Krug. Unthierkopf. Samml. Bastian.
16. Schwarze Henkelflasche. Fledermaus. Cajamarca. Samml. Macedo.
17. Schwarzer Thonkrug. Mit Sandale bekleideter Fuss. Cajamarca. Samml. Macedo.
18. Schwarze Henkelflasche. Puma. Huamachuco. Samml. Macedo.
19. Dgl. Pumaayan. Samml. Macedo.
20. Dgl. Trujillo. Samml. Macedo.
21. Dgl. Pumaayan. Samml. Macedo.
22. Dgl. Sitzendes Thier (Bär?) Samml. v. Gramatzki.
23. Dgl. Liegendes Thier (Bär?) Trujillo. Samml. Behrendsohn.
24. Schwarzer Henkelkrug. Liegendes Thier (Bär?) Huamachuco. Samml. Macedo.
25. Schwarzer Thonkrug. Fuss mit Sandale bekleidet. Cajamarca. Samml. Macedo.

XXVI. Perú.

1. Rothe Henkelflasche. Frau. Casma. Samml. Macedo.
2. Dgl. Pumaayan. Samml. Macedo.
3. Rother Thonkrug. Gefangener. Pumaayan. Samml. Macedo.
4. Rothe Henkelflasche. Pumaayan. Samml. Macedo.
5. Dgl. Säugende Frau. Pumaayan. Samml. Macedo.
6. Dgl. Frau. Huamachuco. Samml. Macedo.
7. Dgl.
8. Schwarzer Thonkrug. Pumaayan. Samml. Macedo.
9. Dgl. Trujillo. Samml. Macedo.
10. Schwarze Henkelflasche. Mann mit einem jungen Llama auf der Achsel. Cajamarca. Samml. Macedo.
11. Dgl. dgl.
12. Dgl. Samml. Ferreyros.
13. Dgl. Trujillo. Samml. Macedo.
14. Schwarzer Thonkrug. Trujillo. Samml. Macedo.
15. Schwarze Henkelflasche. Pumaayan. Samml. Macedo.
16. Weiss und roth gemalte Henkelflasche. Sitzender Puma, zwischen seinen Beinen ein Menschengesicht. Huamachuco. Samml. Macedo.
17. Dgl. Frau. Huamachuco. Samml. Macedo.
18. Schwarzer Thonkrug mit Gesicht am Halse. Huamachuco. Samml. Macedo.
19. Dgl. Zwei Figuren übereinander. Trujillo. Samml. Macedo.
20. Dgl. dgl.
21. Rother Thonkrug. Huamachuco. Samml. Macedo.
22. Dgl. ähnlich No. 16. Huamachuco. Samml. Macedo.

XXVII. Perú.

1. Helle Doppelflasche (sifador). Trujillo. Samml. Macedo.
2. Dgl. Gemaltes Band von einander jagenden Füchsen. Samml. Macedo.
3. Dgl. mit Relief (Fische jagende Fuchse). Auf der verschlossenen Seite eine Pumafigur. Trujillo. Samml. Macedo.
4. Dgl. mit Relief (jagende Fuchse). Trujillo. Samml. Macedo.
5. Dgl. mit gemalten Schachbrettfeldern. Trujillo. Samml. Macedo.
6. Helle Henkelflasche. Gebundene Llama. Samml. Bastian.
7. Dgl. Zwei Früchte (Solanum muricatum). Trujillo. Samml. Macedo.

8. Dgl. mit Relief (der Gott). Auf dem Henkelbogen ein Paar Eidechsen. Trujillo. Samml. Macedo.
9. Dgl. Der Gott und heraufkletternde Eidechse. Gran Chimú. Samml. Macedo.
10. Dgl. Trujillo. Samml. Macedo.
11. Helle Doppelflasche (sifador). Zwei Puma. Trujillo. Samml. Macedo.
12. Helle Henkelflasche. Blasender Affe. Trujillo. Samml. Macedo.
13. Rother Thonkrug. Gefangener. Rückseite. Pumacayan. Samml. Macedo.
14. Dgl. Vorderansicht. Trujillo. Samml. Behrendsohn.
15. Rother Henkelflasche. Gefangener. Cuzco. Samml. Macedo.
16. Rother Thonkrug. Gefangener. Trujillo. Behrendsohn.
17. Dgl. Cuzco. Samml. Macedo.
18. Dgl. Carhuaz. Samml. Macedo.
19. Dgl. Gefangener. Rückseite. Trujillo. Samml. Behrendsohn.

XXVIII. Perú.

1. Schwarze Henkelflasche mit Relief (der Gott). Trujillo. Samml. Macedo.
2. Schwarzer Thonkrug. Kopf. Cajamarca. Samml. Macedo.
- 3—5. Dgl. Kopf mit künstlichem Haargeflecht. Hinterseiten siehe XXIX 4. 5. Cajamarca. Samml. Macedo.
6. Dgl. Kopf. Hinterseite siehe XXIX 3. Cajamarca. Samml. Macedo.
7. Schwarzer Henkelkrug mit Relief (der Gott). Lambayeque. Samml. Macedo.
8. Dgl. Trujillo. Samml. Macedo.
9. Dgl. Samml. Sokoloski.
10. Schwarze Henkelflasche mit einem tatiirten Gesicht am Halse und herabfallendem Ohrschmuck. Jederseits eine Thierfigur (Fuchs?) Trujillo. Samml. Macedo. Seitenansicht XXIX 10.
11. Dgl. Cuzco. Samml. Velten. Seitenansicht XXIX 12. Grösser XXXI 3.
12. Dgl. Trujillo. Samml. Macedo.
13. Schwarzer Krug mit Relief (drei Figuren). Trujillo. Samml. Macedo.
14. Schwarzer Henkelkrug mit Relief (der Gott). Trujillo. Samml. Macedo.
15. Dgl. Cajamarca. Samml. Macedo.
16. Dgl. Pumacayo. Samml. Macedo.
17. Dgl. Der Gott, von Füchsen umgeben, unter der doppelköpfigen Schlange. Trujillo. Samml. Macedo. Grösser XXXI 1.
18. Dgl. Der Gott mit zwei Genossen. Guadalupe. Samml. Velten. Andere Seite XXIX 18. Grösser XXXIV 5.
19. Dgl. Der Gott mit Schlangenschwanz. Trujillo. Samml. Macedo.

XXIX. Perú.

1. Schwarze Henkelflasche mit Relief (Tintenfisch). Trujillo. Samml. Macedo.
2. Schwarzer Gesichtskrug. Cajamarca. Samml. Macedo.
3. Dgl. Hinterseite von XXVIII 6.
4. Dgl. Hinterseite von XXVIII 4.
5. Dgl. Hinterseite von XXVIII 5.
6. Dgl. Gesicht. Cajamarca. Samml. Macedo.
7. Schwarze Henkelflasche mit Relief (Tintenfisch). Cajamarca. Samml. Macedo.
8. Schwarzer Henkelkrug mit Relief (zwei Figuren). Trujillo. Samml. Macedo.
9. Schwarze Henkelflasche mit Relief (der Luftgott). Cajamarca. Samml. Macedo.
10. Dgl. Seitenansicht von XXVIII 10.
11. Dgl. mit Gesicht auf dem Henkelbogen. Trujillo. Samml. Macedo.
12. Dgl. Kehrseite von XXVIII 11.
13. Schwarzer Henkelkrug mit Relief (der Gott). Trujillo. Samml. Macedo.
14. Schwarze Henkelflasche mit Relief (Tintenfisch). Gran Chimú. Samml. Macedo.
15. Weisses Henkelkrug. Cajamarca. Samml. Macedo.
16. Schwarzer Henkelkrug mit Relief (der Fuchsgott). Piura. Samml. Bastian.
17. Schwarze Henkelflasche mit Relief (der Fuchsgott). Trujillo. Samml. Macedo.

18. Schwarzer Thonkrug mit Relief (der Gott). Kehrseite von XXVIII 18. Guadalupe. Samml. Velten.
19. Schwarze Henkelflasche mit Relief (der Fuchsgott). Trujillo. Samml. Macedo.
20. Dgl. dgl.
21. Weisses Thonkrug mit Relief (Fuchs). Cajamarca. Samml. Macedo.

XXX. Perú.

1. Schwarze Doppelflasche (sifador), mit einem Frauengesicht am Henkel. Cajamarca. Samml. Macedo.
2. Dgl. mit Relief. Fische. Cajamarca. Samml. Macedo.
3. Dgl. mit Relief. Puma. Samml. Sokoloski.
4. Dgl. Samml. Bastian.
5. 6. Dgl. Cajamarca. Samml. Macedo.
7. Dgl. mit einer sitzenden Figur. Cajamarca. Samml. Macedo.
8. Schwarzer Thonkrug. Drei Figuren. Cajamarca. Samml. Macedo.
9. Schwarzer Henkelkrug. Drei Figuren. Cajamarca. Samml. Macedo.
10. Schwarzer Krug. Drei Figuren. Lambayeque. Samml. Macedo.
11. Schwarze viertheilige Flasche. Früchte und auf denselben eine Figur. Cajamarca. Samml. Macedo.
- 12—15. Schwarze Henkelflaschen mit einer sitzenden Figur. Cajamarca. Samml. Macedo.
16. Schwarze Doppelflasche (sifador), mit einer sitzenden Figur und einem Relief auf der Vorderseite. Seitenansicht siehe XXXV 3. Samml. Bodmer.

XXXI. Perú.

1. Schwarze bauchige Thonflasche, mit Relief. Der Gott von Füchsen umgeben unter der doppelköpfigen Schlange. Trujillo. Samml. Macedo, = XXVIII 17.
2. Schwarze Henkelflasche. Der Dämon eine Schlange haltend, zur Seite Vogeldämon und Krabbendämon. Pachacamac. Samml. Macedo, = XV 8.
3. Schwarze Henkelflasche, mit einem Gesicht am Halse. Lang herabfallender Ohrschmuck. Zu den Seiten zwei Fuchse. Cuzco. Samml. Velten, = XXVIII 11 XXIX 12.
4. Dgl. Gran Chimú. Samml. Macedo.

XXXII. Perú.

1. Thönerne Henkelflasche, fein, weiss und rothbraun gemalt. Oben ein sitzender Häuptling, unten verschiedene Krieger. Trujillo. Samml. Macedo, = XIX 4.
2. Dgl. Kampfszenen zwischen reichgekleideten Kriegerern des Küstenlandes und wilden Bergstämmen. Andere Seite siehe XIX 3. Trujillo. Samml. Lührssen.
3. Dgl. Häuptling, Abgesandte empfangend, hinter ihm zu Trophäen zusammengestellte Waffen und Rüstungsgegenstände. Andere Seite siehe XIX 2. Samml. Eckhart.
4. Dgl. Dämonenkampf, = XIX 6.

XXXIII. Perú.

1. Weiss und roth gemalte Henkelflasche, mit Relief. Vogeldämon von Thieren getragen. Chimbote. Samml. Macedo, = XX 13.
2. Dgl. Krabbendämon, mit dem Hamen Fische fangend. Chimbote. Samml. Macedo, = XX 19.
3. Dgl. Der schlangenhaarige Dämon, Thiere schaffend? Chimbote. Samml. Macedo, = XX 18.
4. Dgl. Tanz der Geister. Samml. Bastian, = XIX 20.

XXXIV. Perú.

1. Weiss und roth gemalte Henkelflasche, mit Relief (Dämon, Thiere, von oben überschauende verummte Gestalt und Geköpft). Trujillo. Samml. Macedo, = XXII 8 XXIII 10.
2. Dgl. Zu Gericht sitzender Dämon, Kläger, Erschlagener und von oben überschauende verummte Gestalt. Trujillo. Samml. Macedo, = XXIII 11.
3. Dgl. Dämon, Fuchs, von oben überschauende verummte Gestalt und Geköpft. Samml. Sokoloski, = XXII 14 XXIII 12.
4. Rother Krug mit Relief. Drei Figuren. Samml. Pimentel.
5. Schwarzer Thonkrug mit Relief (der Gott mit zwei Genossen). Guadalupe. Samml. Velten, = XXVIII 18 XXIX 19.
6. Schwarze Henkelflasche mit Relief (Ranten, Fuchse und Vogelfiguren). Chavín. Samml. Macedo, = IX 14.

XXXV. Perú.

1. Schwarze Henkelflasche. Cajamarca. Samml. Macedo.
2. Dgl. mit Relief (Mäander und Vogelfiguren). Trujillo. Samml. Macedo.
3. Schwarze Doppelflasche (sifador). Seitenansicht von XXX 16.
4. Schwarze Henkelflasche mit Relief (der Gott). Trujillo. Samml. Macedo.
5. Dgl. (Wirbelfiguren). Am Henkel Fische. Trujillo. Samml. Macedo.
6. Schwarzer Henkelkrug, auf der Wölbung liegend die Figur eines Affen. Lambayeque. Samml. Macedo.
7. 8. Dgl. Pumacayan. Samml. Macedo.
9. Dgl. Cajamarca. Samml. Macedo.
10. Dgl. Auf der Wölbung liegend die Figur eines Bären? Cajamarca. Samml. Macedo.
11. Schwarze Henkelflasche mit Relief (zwei Halbmonde). Samml. Bastian.
12. Dgl. Auf der Wölbung Füchse, am Henkel Vogelfiguren. Samml. Bastian.
13. Dgl. (Stufenmäander und der Gott). Trujillo. Samml. Macedo.
14. Dgl. (der Gott). Trujillo. Samml. Macedo.
15. Dgl. (Fruchtgehäuse?) Samml. Bastian.

XXXVI. Perú.

1. Schwarze Doppelflasche (sifador) mit Relief (Fische). Samml. Macedo.
2. Schwarzer Krug mit Relief (Stufenmäander). Samml. v. Gramatzki.
3. Schwarze Henkelflasche mit Relief (Fuchsdämon). Huaraz. Samml. Macedo.
4. Schwarzer Henkelkrug mit Relief (Mäander). Carhuaz. Samml. Macedo.
5. Schwarze Henkelflasche mit Relief (Rauten, Füchse, am Henkel Vogelfiguren). Casma. Samml. Macedo.
6. Dgl. Huaraz. Samml. Macedo.
7. Schwarzer Henkelkrug. Auf der Wölbung liegt ein Puma. Casma. Samml. Macedo.
8. Dgl. mit Relief (Fische). Auf der Wölbung sitzend ein Vogel. Casma. Samml. Macedo.
9. Schwarze thönerne Amphora mit Relief (Vögel). Samml. Bastian.
10. Schwarze querovale bauchige Flasche mit Reliefmuster. Huaraz. Samml. Velten.
11. Schwarze Amphora mit Relief (Vögel). Huaraz. Samml. Macedo.
12. Schwarze Henkelflasche mit Relief (Fische). Huaraz. Samml. Macedo.
13. Schwarzer Henkelkrug. Auf der Wölbung liegt eine Thiergestalt (Bär?). Casma. Samml. Macedo.
14. Schwarze Doppelflasche (sifador), Puma mit nach oben gerichtetem Maul. Huaraz. Samml. Macedo.
15. Schwarze Henkelflasche mit Relief (Stufenmäander und am Henkel Füchse). Samml. Bastian.
16. Schwarzer Henkelkrug mit Relief (ingerollte Figur). Huaraz. Samml. Macedo.
17. Schwarzer bauchiger Thonkrug mit Reliefmuster. Huaraz. Samml. Velten.
18. Schwarzer Henkelkrug mit Relief (ingerollte Figuren).
19. Schwarze Henkelflasche mit Relief (Mäander und am Henkel Vögel). Samml. Macedo.
20. Doppelflasche, ähnlich No. 14. Samml. Sokolowski.

XXXVII. Perú.

1. Schwarze Amphora, mit einem Thierkopf an der Vorderseite. Cajamarca. Samml. Macedo.
2. Schwarzer Krug. Sitzende Figur. Cajamarca. Samml. Macedo.
3. Schwarze Amphora, mit einem Gesicht am Halse. Trujillo. Samml. Macedo.
4. Dgl. Lambayeque. Samml. Macedo.
5. Dgl. Huaraz. Samml. Macedo.
6. Schwarzer Krug. Sitzende Figur. Cajamarca. Samml. Macedo.
7. Schwarze Amphora, vorn mit einem Thierkopf. Cajamarca. Samml. Macedo.
8. Schwarze Henkelflasche. Llamakopf. Trujillo. Samml. Macedo.
9. Schwarzer Krug. Melonenartige Frucht, am Halse ein Gesicht. Cajamarca. Samml. Macedo.
10. Dgl. Sitzende Figur. Casma. Samml. Macedo.
11. Dgl. Lambayeque. Samml. Macedo.
12. Dgl. Cajamarca. Samml. Macedo.

13. Dgl. von querovaler Gestalt, auf der Wölbung in Relief ein Fuchs ohne Kopf, am Halse ein Gesicht. Cajamarca. Samml. Macedo.
14. Schwarze Henkelflasche. Llamakopf. Trujillo. Samml. Macedo.
15. Dgl. mit einem Gesicht an der Ausgussröhre. Samml. Bastian.
16. 17. Schwarzer Krug. Llamakopf. Cajamarca. Samml. Macedo.
18. Dgl. Trujillo. Samml. Macedo.
19. Rother Krug. Llamaschädel. Cajamarca. Samml. Macedo.
20. Dgl. Llamakopf. Cajamarca. Samml. Macedo.
21. Schwarze Henkelflasche, mit einem Gesicht an der Ausgussröhre. Trujillo. Samml. Macedo.

XXXVIII. Perú.

1. Schwarzer Thonkrug, die Mündung von dem nach oben gerichteten offenen Maul eines Thieres gebildet. Samml. Boedeker.
2. Querovale schwarze bauchige Thonflasche mit Relief (Rauten). Gran Chimú. Samml. Macedo.
3. 4. Dgl. spiral unwarden. An der Mündung ein Vogelgesicht. Pumacayan. Samml. Macedo.
5. Dgl. an der Mündung ein Vogelgesicht. Trujillo. Samml. Macedo.
6. Dgl. mit Relief (Mäander). Huaraz. Samml. Macedo.
7. Schwarzer Thonkrug, ähnlich No. 1. Carhuaz. Samml. Macedo.
8. Helle Doppelflasche (sifador). Kammmuschel. Samml. Ferreyros.
9. Rother Krug. Krabbe. Nomala. Samml. Bastian.
10. Schwarze Henkelflasche. Krebs. Trujillo. Samml. Macedo.
11. Rothe Henkelflasche. Insekt?
12. Dgl. Krebs. Trujillo. Samml. Macedo.
13. Dgl. Krabbe. Samml. Ferreyros.
14. Schwarzer Krug. Schnecke im Haus. Lambayeque. Samml. Macedo.
15. Schwarze Henkelflasche. Abwechselnd glatte und gekörnte Felder. Huaraz. Samml. Velten.
16. Schwarzer Krug, mit Kammmuschel-Relief. Am Halse ein Gesicht. Samml. Sokolowski.
17. Dgl. mit Vogelgesicht an der Mündung. Samml. Bastian.
18. Dgl. Frucht? Trujillo. Samml. Behrendsohn.
19. Dgl. Cajamarca. Samml. Macedo.

XXXIX. Perú.

1. Schwarzer Thonkrug. Delphin. Trujillo. Samml. Macedo.
2. Schwarze Henkelflasche. Krokodil. Trujillo. Samml. Macedo.
3. Schwarzer Thonkrug. Wassertier? Trujillo. Samml. Macedo.
4. Dgl. Lambayeque. Samml. Macedo.
5. Dgl. Trujillo. Samml. Macedo.
6. Dgl. Krokodil. Trujillo. Samml. Macedo.
7. Dgl. Delphin. Trujillo. Samml. Macedo.
8. Schwarze Henkelflasche. Fisch. Trujillo. Samml. Macedo.
9. Dgl. Trujillo. Samml. Macedo.
10. Rothe Henkelflasche. Fisch. Trujillo. Samml. Macedo.
11. Schwarze Henkelflasche, mit zwei Fischen. Trujillo. Samml. Macedo.
12. Rothe Henkelflasche. Fisch. Trujillo. Samml. Macedo.
13. Schwarze Henkelflasche. Fische (lenguacho). Trujillo. Samml. Macedo.
14. Schwarzer Henkelkrug. Fisch. Lambayeque. Samml. Macedo.
15. Dgl. Trujillo. Samml. Macedo.
16. Schwarzer Thonkrug. Trujillo. Samml. Macedo.
17. Dgl. mit Fischfigur. Trujillo. Samml. Macedo.
18. Dgl. Pelikañ. Trujillo. Samml. Macedo.
19. Dgl. Fisch. Trujillo. Samml. Macedo.
20. Schwarze Henkelflasche. Fisch. Trujillo. Samml. Macedo.

XL. Perú.

1. Schwarze Doppelflasche (sifador), mit der Figur eines Puma auf der geschlossenen Röhre. Trujillo. Samml. Macedo.
2. Dgl. mit der Figur eines Affen. Santa. Samml. Sokolowski.
3. Rothe Doppelflasche (sifador), mit der Figur eines Vogels auf der geschlossenen Röhre. Trujillo. Samml. Macedo.
4. Schwarze Doppelflasche (sifador), mit der Figur eines Puma auf der geschlossenen Röhre. Gran Chimú. Samml. Macedo.
5. 6. Dgl. mit der Figur eines Maues. Trujillo. Samml. Macedo.
7. Dgl. Samml. Ferreyros.
8. Dgl. eine ganze Gruppe auf der geschlossenen Röhre. Trujillo. Samml. Macedo.

XLVII. Perú.

9. Dgl. mit der Figur eines Vogels. Auf der Hinterseite der Gott. Samml. Ferreyros.
10. Dgl. Sitzender Mann. Samml. Bastian.
11. Schwarze Henkelflasche. Cajamarca. Samml. Macedo.
12. Schwarze Doppelflasche (sifador), mit der Figur eines sitzenden Mannes. Cajamarca. Samml. Macedo.
13. Schwarze Henkelflasche. Cajamarca. Samml. Macedo.
14. Dgl. Trujillo. Samml. S. M. S. Princess Louise.
15. Schwarze Doppelflasche (sifador). Cajamarca. Samml. Macedo.
16. Schwarze Henkelflasche. Trujillo. Samml. Macedo.
17. Rother Doppelflasche (sifador). Samml. Sokolowski.
18. Schwarze Doppelflasche (sifador). Samml. Heeren.
19. Dgl. mit einem Llamakopf auf dem geschlossenen Theil, Wölbung mit Flach-Relief. Cajamarca. Samml. Macedo.
20. Dgl. mit Vogelkopf. Cajamarca. Samml. Macedo.
21. Dgl. mit Llamakopf. Cajamarca. Samml. Macedo.
22. Schwarzer Krug. Sitzender Mann. Huamachuco. Samml. Macedo.
23. Rother Doppelflasche (sifador). Vogel. Cajamarca. Samml. Macedo.
24. Schwarze Doppelflasche (sifador). Cajamarca. Samml. Macedo.
25. Dgl. Cajamarca. Samml. Macedo.

XLII. Perú.

1. Rother Krug. Samml. Bastian.
2. Rother Henkelflasche. Vier Früchte (Solanum muricatum) Huaraz. Samml. Macedo.
3. Schwarze Henkelflasche. Seelstheilige Frucht. Cajamarca. Samml. Macedo.
4. Schwarzer zweihenkliger Krug. Frucht? Cajamarca. Samml. Macedo.
5. Schwarze Henkelflasche mit zwei herabhängenden Früchten. Carhuaz. Samml. Macedo.
6. Rother Henkelflasche. Vier Früchte. Trujillo. Samml. Macedo.
7. Dgl. Zwei Samen. Samml. Bastian.
8. Schwarzer Krug. Melone. Jequetepeque. Samml. Bastian.
9. Rother Krug. Maiskolben. Huaraz. Samml. Velten.
10. Schwarze Doppelflasche (sifador). Maisgottheit. Trujillo. Samml. Macedo.
11. Röhlicher Krug. Maiskolben an der Wandung, ein Gesicht am Halse. Trujillo. Samml. Reiss.
12. Dgl. Maiskolben auf der oberen Hälfte der Wölbung. Trujillo. Samml. Macedo.
13. Dgl. Maiskolben. Samml. Sokolowski.
14. Schwarzer Krug. Melone. Huamachuco. Samml. Macedo.
15. Dgl. Calabasse. Trujillo. Samml. Behrendsohn.
16. Rother Krug. Drei Calabassen in gemeinsamer Zeugumhüllung. Trujillo. Samml. Macedo.
17. Schwarzer Krug. Dgl. Lambayeque. Samml. Macedo.
18. Dgl. Dgl. Trujillo. Samml. Macedo.
19. Schwarze Henkelflasche. Calabassen. Trujillo. Samml. Macedo.

XLIII. Perú.

- 1—6. Bunte bemalte Thongefässe. Recuay. Samml. Macedo.
7. Dgl. Angelich Cajamarca. Samml. Velten.
- 8—9. Dgl. Recuay. Samml. Macedo.

XLIV. Perú.

Buntbemalte Thongefässe. Recuay. Samml. Macedo.

XLV. Perú.

- 1—2. Buntbemalte Thongefässe. Recuay. Samml. Macedo.
 3. Dgl. Samml. Sokolowski.
 - 4—6. Dgl. Samml. Macedo.
 7. Dgl. Samml. Ferreyros.
 - 8—9. Dgl. Samml. Macedo.
- 1—8. Buntbemalte Thongefässe. Recuay. Samml. Macedo.
9. Dgl. Samml. Ferreyros.
 - 10—11. Dgl. Samml. Macedo.

XLVI. Perú.

Buntbemalte Thongefässe. Recuay. Samml. Macedo.

1. Rother Henkelflasche. Haus. Samml. Ferreyros.
2. Rother Doppelflasche (sifador). Haus. Samml. Deans.
3. Rother Henkelflasche. Haus. Samml. Ferreyros.
4. Rother Doppelflasche (sifador). Yungay. Samml. Sokolowski.
5. Schwarzer Krug. Recuay. Samml. Macedo.
6. Rother Krug. Yungay. Samml. Macedo.
- 7—8. Buntbemalte Thongefässe. Recuay. Samml. Macedo.

XLVIII. Das Reich Quito.

1. Thonkopf. Rio Daule. Samml. Wolf.
2. Dgl. Manavi.
3. Figurengefäss. Turo.
4. Dgl. Cuenea.
5. Thonkopf. (Affe). Rio Daule. Samml. Wolf.
6. Krug mit einem Vogelgesicht am Halse. Ibarra.
7. Thonkrug. Llamakopf. Pindilie bei Cuenea.
8. Bemalter Thonbecher. Pindilie bei Cuenea.
9. Bemalte Schale Guapang. Samml. Quevedo.
10. Rother Thonkrug mit einem Vogelgesicht an der Mündung. Ambato.
11. Dgl. Ibarra.
12. Hausurne. Quinjé.
13. Thönerne Amphora, vorn mit einem Thierkopf. Hals abgebrochen. Llaetaeanga.
14. Rother Figurenkrug. Quinjé.
15. Bemalte Schale. Guapang. Samml. Quevedo.
16. Dunkles viertheiliges Thongefäss. Quinjé.
17. Brauner Thonkrug. Manavi. Samml. Destrujes.
18. Bemalter Thonkrug. Guapang. Samml. Quevedo.
19. Dgl. Cejitambo.
20. Thönerne Amphora mit Thierkopf bemalt. Ibarra.
21. Schale mit Reliefmuster. Rio Daule. Samml. Wolf.

XLIX. Chibcha.

- 1—2. Thonfiguren. Bogotá. Samml. Del Castillo.
3. Kopf einer Thonfigur. (Göttin mit dem Kind auf dem Rücken). Bogotá. Samml. Del Castillo. Rückseite siehe L 3.
4. Thonfiguren. Bogotá. Samml. Del Castillo.
5. Dgl. (Göttin mit dem Kinde im Tragband). Guatavita. Samml. Ramos Ruiz.
6. Thonfigur mit goldnem Nasenring. Guatavita. Samml. Ramos Ruiz.
7. Thonfigur. Göttin mit dem Kinde im Tragband. Suesca. Samml. Cuervo.
8. Thonfigur. Samml. Ramos Ruiz.
9. Dgl. Samml. Del Castillo.

L. Chibcha.

1. Figurenkrug. Chocontá. Samml. Ramos Ruiz.
2. Dgl. Samml. Ramos Ruiz.
3. Kopf einer Thonfigur. Rückseite von XLIX 3.
4. Kopftheil eines Figurenkörpers. Samml. Del Castillo.
5. Figurenkrug. Guasca. Samml. Ramos Ruiz.
6. Fein bemalte Thonflasche mit einem Gesicht am Halse. Guasca. Samml. Ramos Ruiz.
7. Dgl. mit der Figur einer Eidechse am Halse. Fontibon. Samml. Ramos Ruiz.
8. Dgl. mit einem Gesicht am Halse. Ubaque. Samml. Ramos Ruiz.
9. Dgl. mit einer Eidechsenfigur. Fontibon. Samml. Ramos Ruiz.
10. Dgl. mit einem Gesicht am Halse. Samml. Ramos Ruiz.

LI. Chibcha.

1. Weiss bemalte Thonfigur. Bogotá. Samml. Del Castillo.
2. Schwarzes Figurengefäss. Bogotá. Samml. Cuervo.
3. Rother Figurengefäss. Samml. Ramos Ruiz.
4. Fein bemalte Thonflasche. Chocontá. Samml. Ramos Ruiz.
5. Dgl. mit einem Muster am Halse. Samml. Ramos Ruiz.
6. Dgl. eine Eidechse am Halse. Ubaque. Samml. Ramos Ruiz.

LII. Chibcha.

1. Thonfigur. Jaguar. Guasca. Samml. Ramos Ruiz.
2. Dgl. Maun. Bogotá. Samml. Del Castillo.

3. Dgl. Manu. Bogotá. Samml. Del Castillo.
4. Dgl. Göttin mit dem Kind. Bogotá. Samml. Del Castillo.
5. Dgl. Machetá. Samml. Ramos Ruiz.
6. Dgl. Sopó. Samml. Ramos Ruiz.
7. Dgl. Männliche Figur. Bogotá. Samml. Del Castillo.
8. Schwarzer Thonkrug. Fomeque. Samml. Ramos Ruiz.
9. Schwarze Schuhvase. Guasca. Samml. Ramos Ruiz.
10. Kopftheil einer Thonfigur. Roth. Samml. Ramos Ruiz.
11. Bemaltes Figurengefäß. Tunja. Samml. Del Castillo.
12. Hals eines Figurenkrugs. Samml. Del Castillo.
13. Dunkle Thonfigur. Samml. Ramos Ruiz.
14. Rother Figurengefäß. Chipaque. Samml. Ramos Ruiz.
15. Gelbes Figurengefäß. Sopó. Samml. Ramos Ruiz.
16. Grüne Thonmaske. Samml. Bastian.
17. Bemalte Thonschale, mit Schlangengigaren am Rande. Chocontá. Samml. Ramos Ruiz.
18. Dgl. Guatavita. Samml. Ramos Ruiz.
19. Bemalter Thonkrug. Bogotá. Samml. Del Castillo.
20. Bemalte Thonschale, mit Schlangengigaren am Rande. Samml. Ramos Ruiz.
21. Dgl. Samml. Del Castillo.

LIII. Chibcha und Tolima- und Cauca-Stämme.

1. Bemalte Thonschale. Santa Helena. Samml. Ramos Ruiz.
2. Dgl. Combia. Samml. Ramos Ruiz.
3. Dgl. Samml. Ramos Ruiz.
4. Dgl. La Plata. Samml. Ramos Ruiz.
5. Dgl. Philadelphia. Samml. Ramos Ruiz.
6. Bemalte Schale, mit Schlangengigaren am Rande. Guasca. Samml. Ramos Ruiz.
7. Dreifüssiges Thongefäß, mit Llamaköpfen am Rande. Samml. Ramos Ruiz.
8. Doppelgefäß. Samml. Ramos Ruiz.
9. Dreifüssiges Thongefäß, mit Vogelfiguren am Rande. Samml. Ramos Ruiz.
10. Bemalte Thonschale, mit Schlangengigaren am Rande. Samml. Ramos Ruiz.
11. Thongefäß, nach Art von Lederarbeit verziert und mit einem Henkel. Samml. Ramos Ruiz.
12. 13. Dgl. Samml. Ramos Ruiz.
14. Dgl. mit einem Frosch auf dem Rande. Bogotá. Samml. Del Castillo.
15. Dgl. mit einem Henkel. Fontibon. Samml. Ramos Ruiz.

LIV. Tolima- und Cauca-Stämme.

1. Bemalte Thonschale. S. Francisco b. Manizales. Samml. Villegas.
2. Dgl. Naranjal. Samml. Ramos Ruiz.
3. Dgl. Samml. Ramos Ruiz.
4. Dgl. Alto del Cauca, Juridiccion Segovia. Samml. Ramos Ruiz.
5. Dgl. La Plata. Samml. Ramos Ruiz.
6. Rother Figurengefäß. Cartago viejo. Samml. Ramos Ruiz.
7. Schwarze Doppelflasche, mit sitzender Figur. S. Francisco b. Manizales. Samml. Ramos Ruiz.
- 8—10. Schwere Thonfiguren. Unbekanntes Fundort. Samml. Ramos Ruiz.
11. Schwarze Thonfigur zweifelhafter Echtheit. Angeblich Evéjico. Samml. Ramos Ruiz.
12. Rother Doppelflasche. Sitzende Figur. Samml. Ramos Ruiz.
13. Dunkler Thonbecher. La Balsa. Samml. Ramos Ruiz.
14. Grosse bauchige Figurengefäß. Manizales. Samml. Ramos Ruiz.
15. Figurenkrug. Combia. Samml. Ramos Ruiz.
16. Henkelflasche aus schwerem Thon. Gürteltier. Ibagué. Samml. Ramos Ruiz.

LV. Tolima- und Cauca-Stämme.

1. Bemalte Thonröhre, Gefäßuntersatz. Naranjal. Samml. Ramos Ruiz.
2. Figurenkrug. Alto de Morron. Samml. Bastian.
3. Dgl. Samml. O'Leary.
4. 5. Dgl. Quinchia. Samml. Hettner.
6. Dgl. Samml. O'Leary.
7. Bemalte Thonröhre, Gefäßuntersatz. Samml. Ramos Ruiz.
8. Figurenkrug. Medellín. Samml. A. Garcia.
9. Dgl. Neira. Samml. Bastian.

10. Dgl. Samml. O'Leary.
11. Dgl. Quinchia. Samml. Hettner.
12. 13. Dgl. Samml. O'Leary.
14. Dgl. Guaca de las palmas. Samml. M. Rlum.
15. Dgl. Guaca de la yerba seca bei Caloto. Samml. Bastian.
16. Thonkrug, mit einem Gesicht am Halse. Pueblo rico. Samml. Bastian.
17. Dgl. Bemalt. Frontino. Samml. H. White.
18. Dgl. Guaca de la yerba seca bei Caloto. Samml. Bastian.
19. Dgl. Caloto. Samml. Bastian.

LVI. Tolima- und Cauca-Stämme.

1. Thonschale mit durchbrochenem Fuss. Combia. Samml. Ramos Ruiz.
2. Rother Thonschale, mit einer Froschfigur am Rande. Garrapata. Samml. Bobisch.
3. Dunkle Thonschale, dgl. Cartago viejo. Samml. Pereira.
4. Thonfigur (Kopf abgebrochen). S. Francisco b. Manizales. Samml. Ramos Ruiz.
5. Dgl. Samml. Ramos Ruiz.
6. Dgl. S. Francisco bei Manizales. Samml. Ramos Ruiz.
7. Hellbraune Thonschale, mit durchbrochenem Muster. Neira. Samml. Bastian.
8. Dgl. Caramanta. Samml. Bastian.
9. Dgl. mit durchbrochenem Fuss. Combia. Samml. Ramos Ruiz.
10. Thonfigur. Samml. O'Leary.
11. Dgl. Palmira. Samml. Bastian.
12. Dgl. Ibagué. Samml. Ramos Ruiz.
13. Dgl. Samml. O'Leary.
14. Dgl. mit goldenem Nasenring. Zaragoza bei Cartago. Samml. Ramos Ruiz.
15. Dgl. mit metallischem Nasenring. S. Francisco bei Manizales. Samml. Ramos Ruiz.
16. Schwarze Henkelflasche. Samml. Ramos Ruiz.
17. Schwarzes Thongefäß, mit eingeritztem Muster. Samml. O'Leary.
18. Dgl. La Cabana. Samml. Ramos Ruiz.
19. Thonschale, mit Fuss und eingeritztem Muster. Pueblo rico. Samml. Bastian.
20. Schwarze Thonschale, mit einer Froschfigur am Rande. Samml. O'Leary.
21. Schwarze Henkelflasche. S. Francisco b. Manizales. Samml. Villegas.

LVII. Tolima- und Cauca-Stämme.

1. Schwarze vierkantige Thonschale. Romelia. Samml. Ramos Ruiz.
2. Schuhvase. Naranjal. Samml. Baena.
3. Schwarzes Thongefäß, mit einem Gesicht am Halse. Naranjal. Samml. Bastian.
4. Dgl. S. Francisco bei Manizales. Samml. Ramos Ruiz.
5. Schuhvase. Naranjal. Samml. Baena.
6. Dunkle vierkantige Gefäß, mit der Figur eines Frosches und eingeritztem Muster. Samml. Ramos Ruiz.
7. Dgl. mit einer Eidechse. Naranjal. Samml. Villegas.
8. Dunkles Thongefäß. Combia. Samml. Ramos Ruiz.
9. Dgl. mit einem Gesicht am Halse. S. Francisco bei Manizales. Samml. Villegas.
10. Dgl. Combia. Samml. Ramos Ruiz.
11. Dunkle Thonschale. Fuss mit Figuren. Samml. O'Leary.
12. Dunkle vierkantige Gefäß, mit einem Gesicht am Halse. S. Francisco bei Manizales. Samml. Villegas.
13. Dgl. Henkelgefäß. Raizaralda. Samml. Ramos Ruiz.
14. Dgl. mit einer Eidechse am Rande. Cartago viejo. Samml. Ramos Ruiz.
15. Dgl. mit zwei Fröschen. Morro gordo bei Manizales. Samml. Ramos Ruiz.
16. Dgl. mit einem Frosch am Rande. Combia. Samml. Ramos Ruiz.
17. Dunkle rhombisch-vierkantige Schale, mit Froschfiguren an den beiden Ecken. Samml. O'Leary.
18. 19. Dgl. Samml. O'Leary.
20. Dgl. Mündung halb bedeckt und mit einem Henkel. Froschfigur auf der Oberseite. Campo alegre. Samml. Ramos Ruiz.
21. Dgl. ohne Henkel. Samml. O'Leary.

LVIII. Tolima- und Cauca-Stämme.

1. Dunkle Schale mit durchbrochenem Muster. Naranjal. Samml. Baena.
2. Dgl. Naranjal. Samml. Ramos Ruiz.
3. Schale mit einem Gesicht am Halse. Combia. Samml. Ramos Ruiz.
4. 5. Quer ausgezogene vierkantige Thonschalen, mit einem Gesicht am Halse. Samml. Ramos Ruiz.
6. Dunkle Thonschale mit durchbrochenem Muster. La Primavera. Samml. Ramos Ruiz.
7. Dgl. Samml. Ramos Ruiz.
8. Rote Thonschale, mit einem Gesicht am Halse. Plan del Cauca, Jurisdiccion Segovia. Samml. Ramos Ruiz.
9. Thienkrug, mit einem Gesicht am Halse. Combia. Samml. Ramos Ruiz.
- 10-12. Dgl. Samml. Ramos Ruiz.

LIX. Chibcha und Cauca-Stämme.

1. Bruchstücke von Thonfiguren. S. Francisco, Agua bonita bei Manizales, Miraflores, Cartago viejo. Samml. Ramos Ruiz.
2. Thonstempel u. s. w. Manizales, S. Francisco, Naranjal, Combia. Samml. Ramos Ruiz.
3. Kleine Thonmasken. Tansa. Samml. Ramos Ruiz.
4. Bruchstücke von Thonfiguren. Tansa, La Plata, Armas, San Francisco. Samml. Ramos Ruiz.

LX. Tolima- und Cauca-Stämme.

1. Thonerne Spinnwirtel. Alto de Morron, Neira, Pueblo rico, Agüila. Samml. Bastian.

2. Dgl. Pueblo rico, Agüila, Abejorral. Samml. Bastian.
3. Dgl. Alto de Purima, Abejorral, Manizales. Samml. Bastian.
4. Dgl. Antioquia und Cartago viejo. Samml. Bastian.

LXI. Verschiedene Gebiete.

1. 2. Goldfiguren. Cuzeo. Samml. Macédo.
3. 4. Dgl. Cuzeo. Samml. Centeno.
5. Goldblechfigur. Chicalayo. Samml. Daly.
6. 7. Goldfiguren. Näherer Fundort nicht angegeben, jedenfalls aus der Gegend von Cartago viejo. Samml. O'Leary.
8. Goldene Maske, aussen mit Silber plattirt. Rio Esmeraldas. Samml. Bastian.
9. Goldfigur. Chibcha. Samml. Ramos Ruiz.
10. Massive goldene Nadel. Wahrscheinlich Gegend von Cartago viejo. Samml. O'Leary.

LXII. Cauca-Stämme.

1. Goldfigur. Rio negro (Staat Antioquia). Samml. Dr. Schumacher.
2. Dgl. Chiriquí. Samml. Lüders.
3. Dgl. Angehlich aus dem Gebiet des Staates Antioquia.

LXIII. LXIV. Chibcha und Tolima- und Cauca-Stämme.

Goldene Figuren und Schmucksachen der Sammlung Ramos Ruiz.



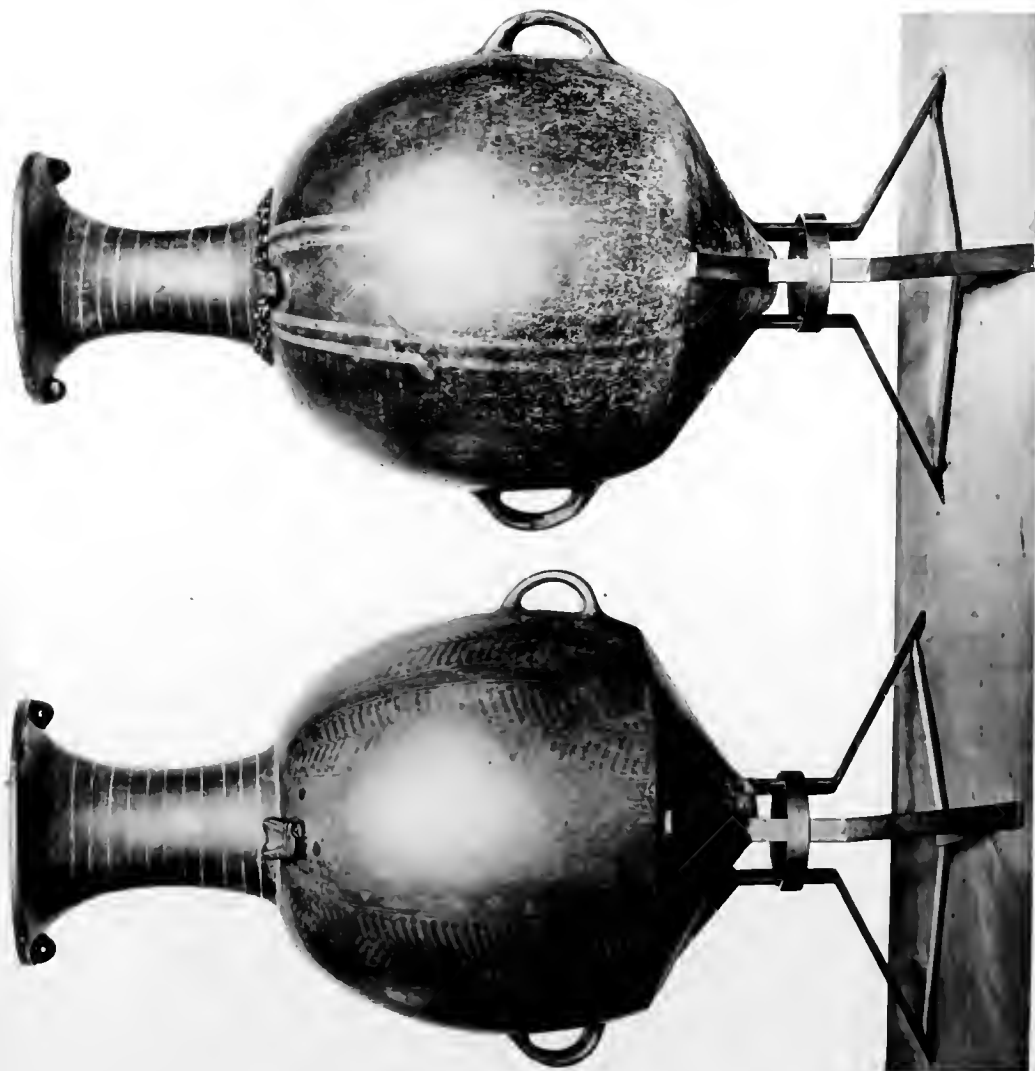




Photogr. Druak und Verlag
Dr. E. Martens & Cie. Berlin W 67

Grosses offenes Thongefäss: Gegend von Cuzco

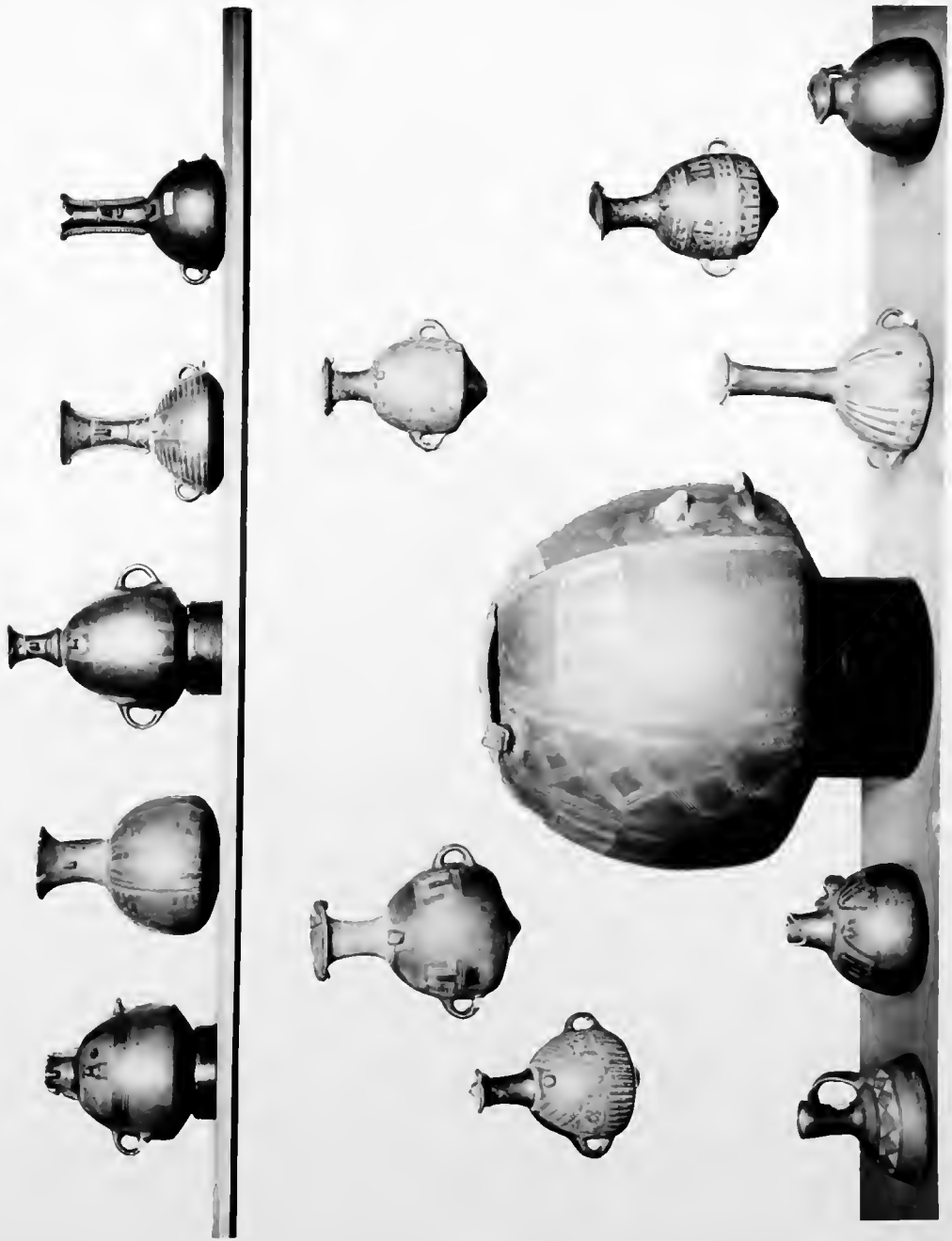




Photogr. Druck und Verlag
Dr. E. Herzog & Cie. Berlin W 62

Thongefässe: Cuzco





Flötberg Druck und Verlag
Dr. E. Mauillon & Co. Berlin W 62

Thongefäße: Cuzco





Photogr. Struck und Vossler
Dr. E. Merten & Cie. Berlin W 62

Thongefässe: 1. Pila del Inca, Iosel Titicaca 2—6. Puno und Gegend des Titicaca-Sees 7. Cuzco 8—10. **Holzgefässe:** Ollantay Tambo 11. **Thongefäss:** (Sammlg. Ferreyros) 12—15. **Steinsachen:** 12. Cuzco 13. Puno. 14. Tiahuanaco 15. Cuzco

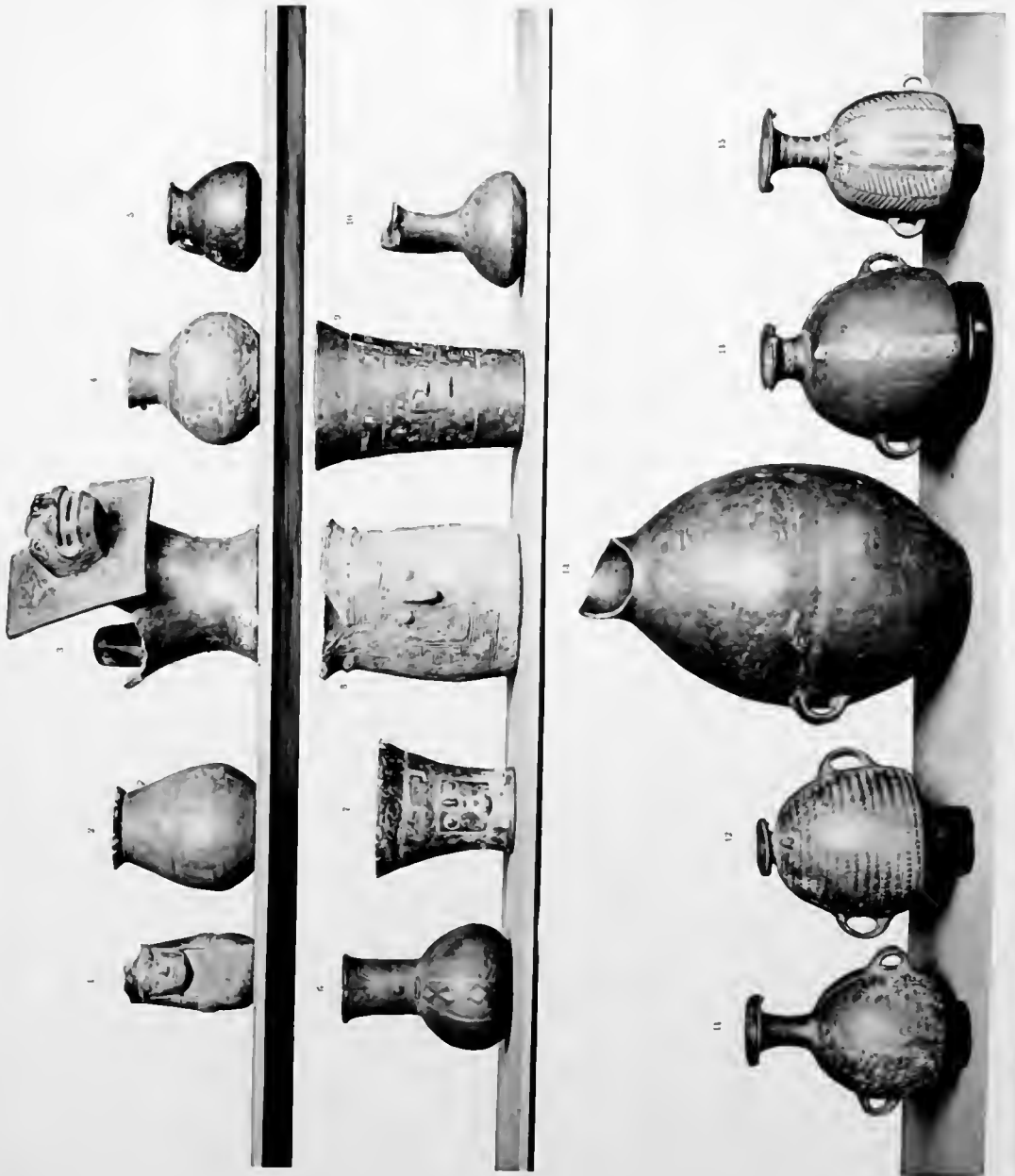




Perthiger Druck und Verlag
Dr. F. Mertens & Cie. Berlin W 67

Holzgefäße: 1—2. Ollantay Tambo Thongefäße: 3—4. Cuzco 5. Ollantay Tambo





Photogr. Urmn. und Verlag
Dr. K. Murrans & Cie. Halle W 62

Thongefässe: 1. Insel Quebaya 2—4. Tiahuanaco 5. Colgana bei Nasacara 6. Ollantay Tambo
7. Copacahuana 8. Ln Caya 9. Insel Quebaya 10. Tiahuanaco 11, 12. Colgana bei Nasacara
13. Tiabuanaco 14. Tacacoma 15. Ichu bei Puno



Photogr. Druck und Verlag
 Dr. h. Martini & Co. Berlin W67

Thongefässe: 1—10. Cuzco 11. Arica 12—15. Ica

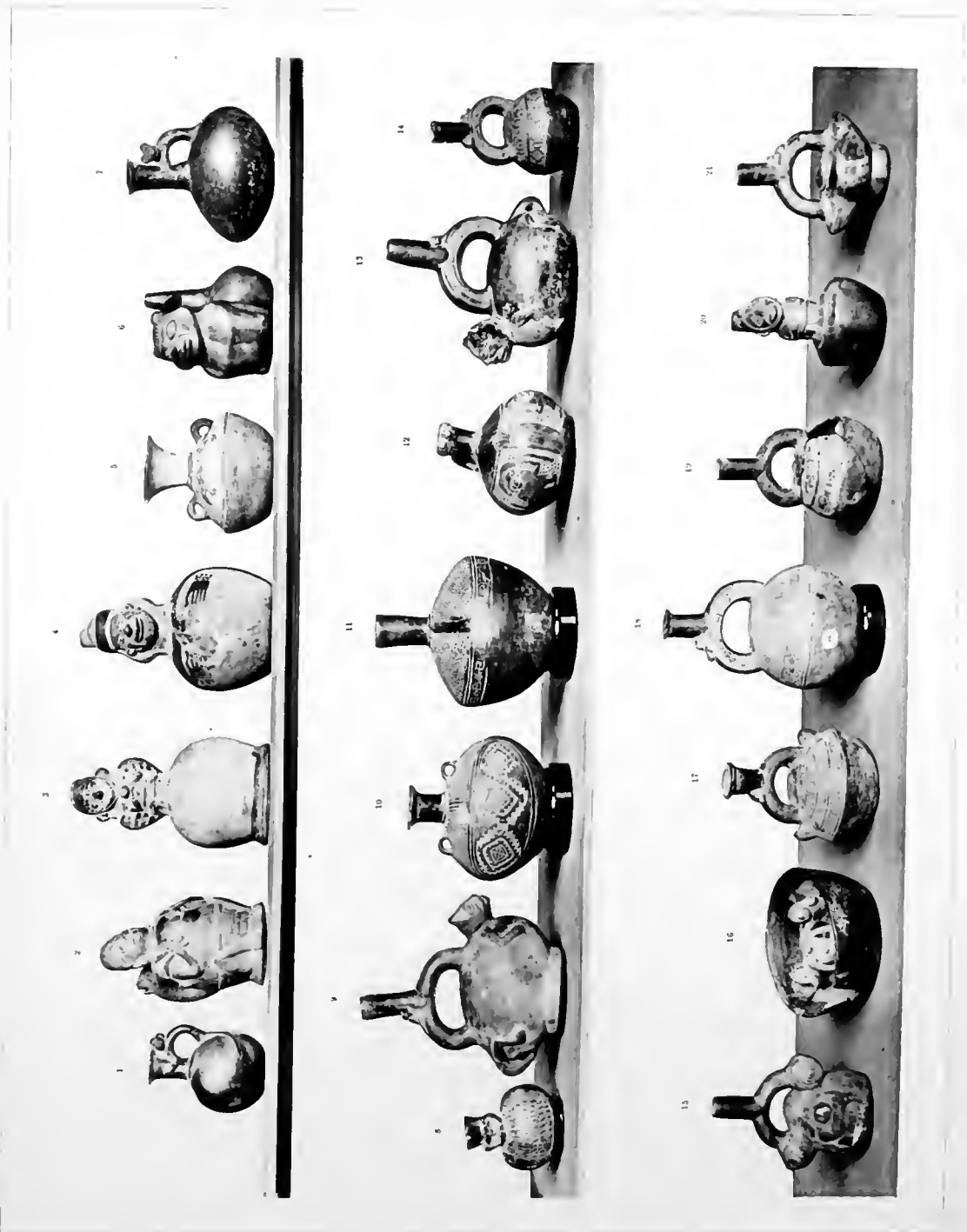




Photogr. Druck und Verlag
Dr. L. Meißner & C^o. Berlin W 67

Gefässe: 1. 2. aus weissem Stein, Cuzco 3. 4. aus schwarzem Stein, Cuzco
Silberfiguren: 5—9. Cuzco Gefässe: 10—12. aus weissem und schwarzem Stein, Cuzco
Thonschalen und Thongefässe: 13. 14. Nasacara 15—19. Cuzco 20. Nasacara 21—24. Cuzco

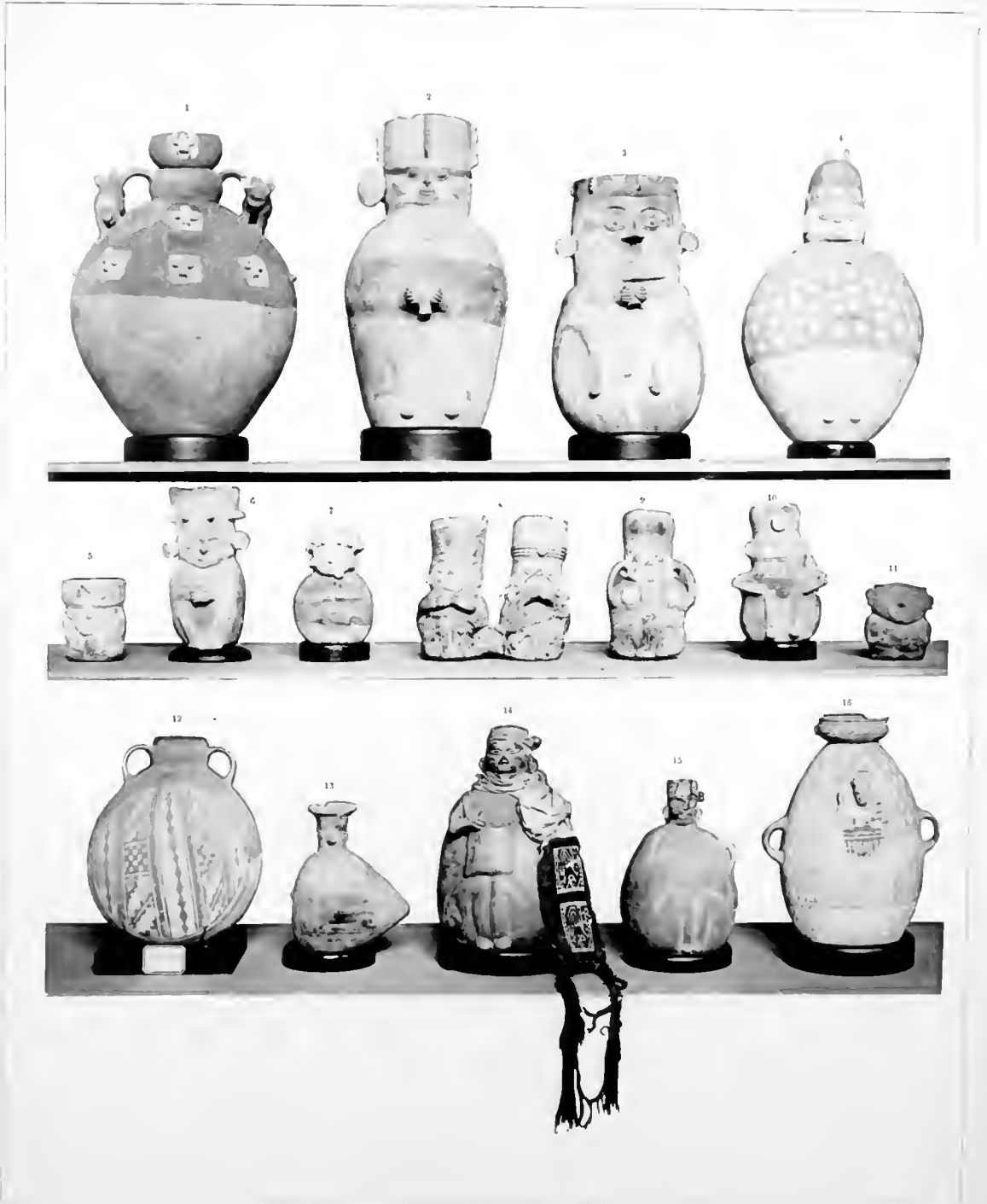




Photogr. Druck und Verlag
Dr. L. Mertens & Cie. Berlin W 62

Thonggefäße: 1. Chincha 2—6. Chavin 7. Näherer Fundort nicht bekannt 8. Chincha 9—12. Chavin
13. Näherer Fundort nicht bekannt 14. 15. Chincha 16—20. Chavin 21. Chincha

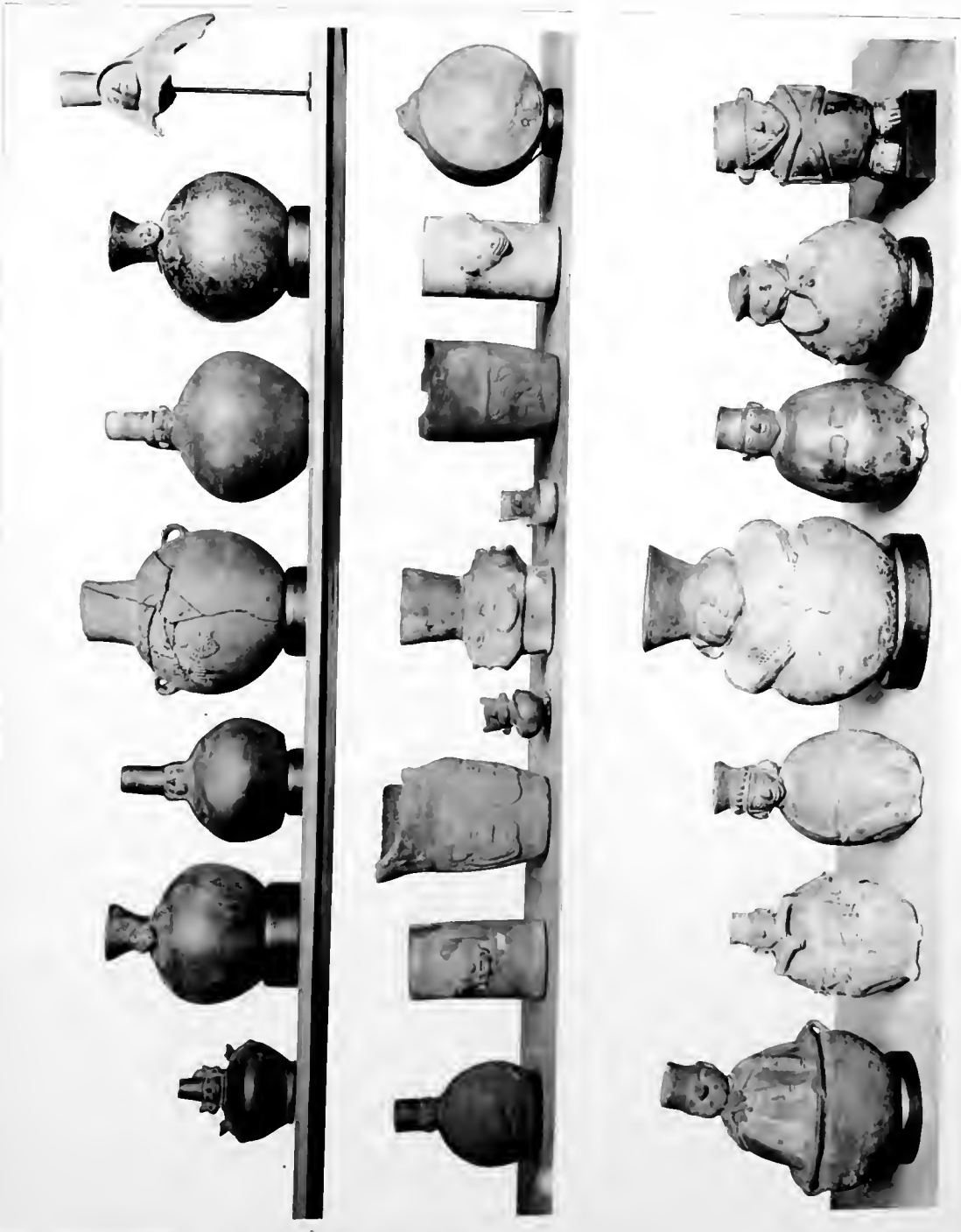




Photogr. Druck und Verlag
Dr. E. Mertens & Cie. Berlin W 62

Thongefässe: 1—10. Chancay 11. Sammlg. Ferreyros 12. 13. Chancay
14. Huarnay 15. 16. Chancay





Photogr. Druck und Verlag
Dr. E. Morrens & Cie. Berlin N. 42

Thongefässe: Aucon





Photogr. Druck und Verlag
Dr. E. Merten & Co. Berlin W 62

Thonfiguren: 1-5. Chancay 6-12. Ancon



Photo. ge. Bruck und Verlag
Dr. E. Morsius & Cie. Berlin W 62

Thonfiguren: 1, 2. Chancay **Holzfiguren:** 3. Chancay 4. Huarmey 5. Näherer Fundort nicht bekannt
Thonfiguren: 6. Chancay 7, 10, 12-14. Ancon 8, 9, 11, 15. Näherer Fundort nicht bekannt





Photogr. Hensch und Verlag
Dr. J. Neumann & Cie. Berlin W 62

Thongefässe: 1 Chacra del Pino 2. Carhuaz 3. Huaraz 4. Samul, Ferreyros
5. Huaraz 6. Trujillo 8, 9. Ancón 10. Flenk 11, 12. Carhuaz 13, 14. Ancón 15. Cajamarca 17. Huaraz
19. Lima 7. 16. 18, 20, 21. Näherer Fundort nicht bekannt





Photogr. Druck und Verlag
Dr. E. Mertens & Co., Berlin W42

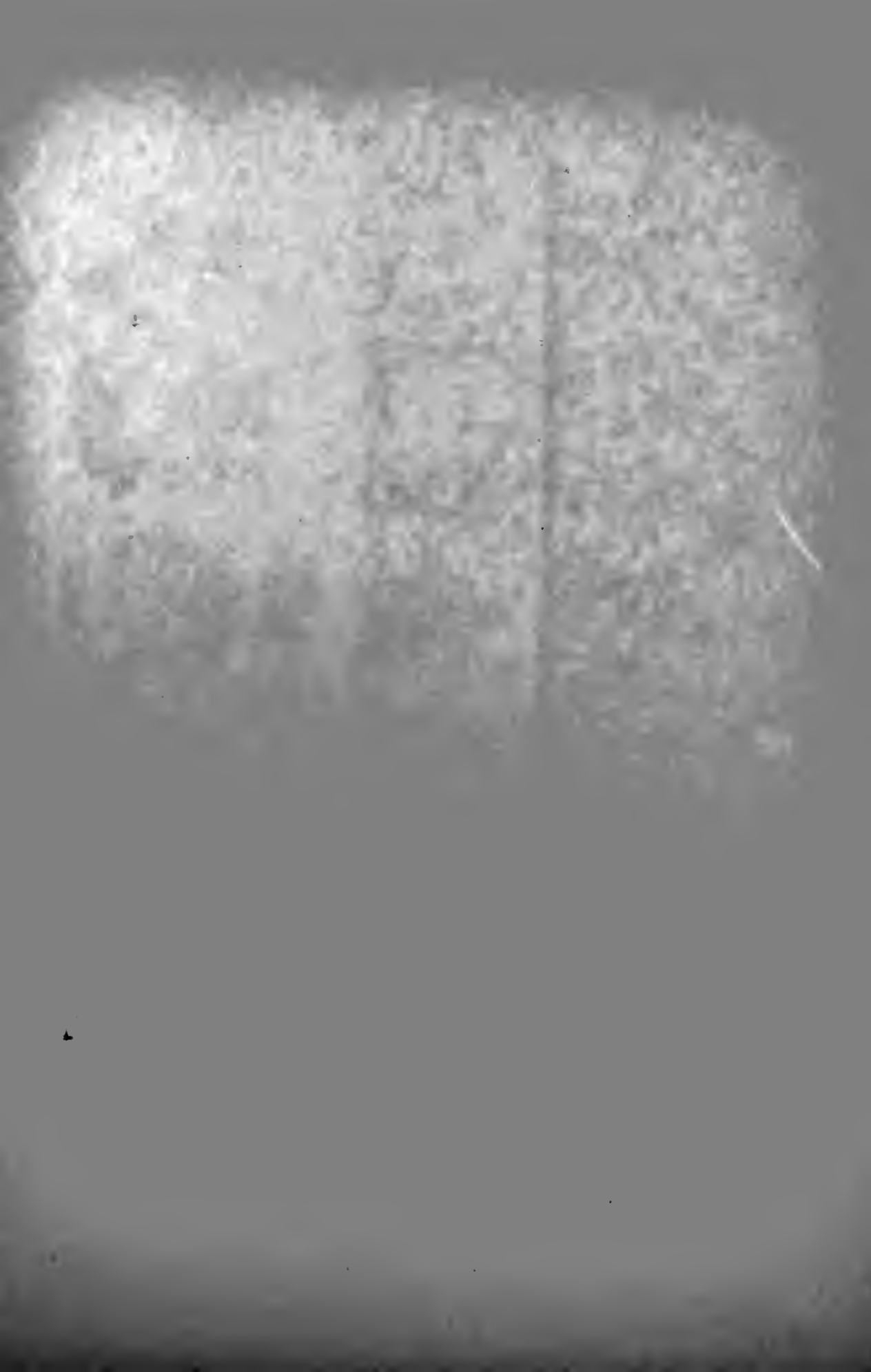
Thongefässe: 1—4. Pachacamac 5. Näherer Fundort nicht bekannt 6—11. Pachacamac 12—16. Supe





Photogr. Bruck und Vogel
 Dr. E. Hertzog & Cie. Berlin W 62

Thongefässe. Chimbote





Photogr. Druck und Verlag
Dr. E. Weitzmann & Co. Berlin W 67

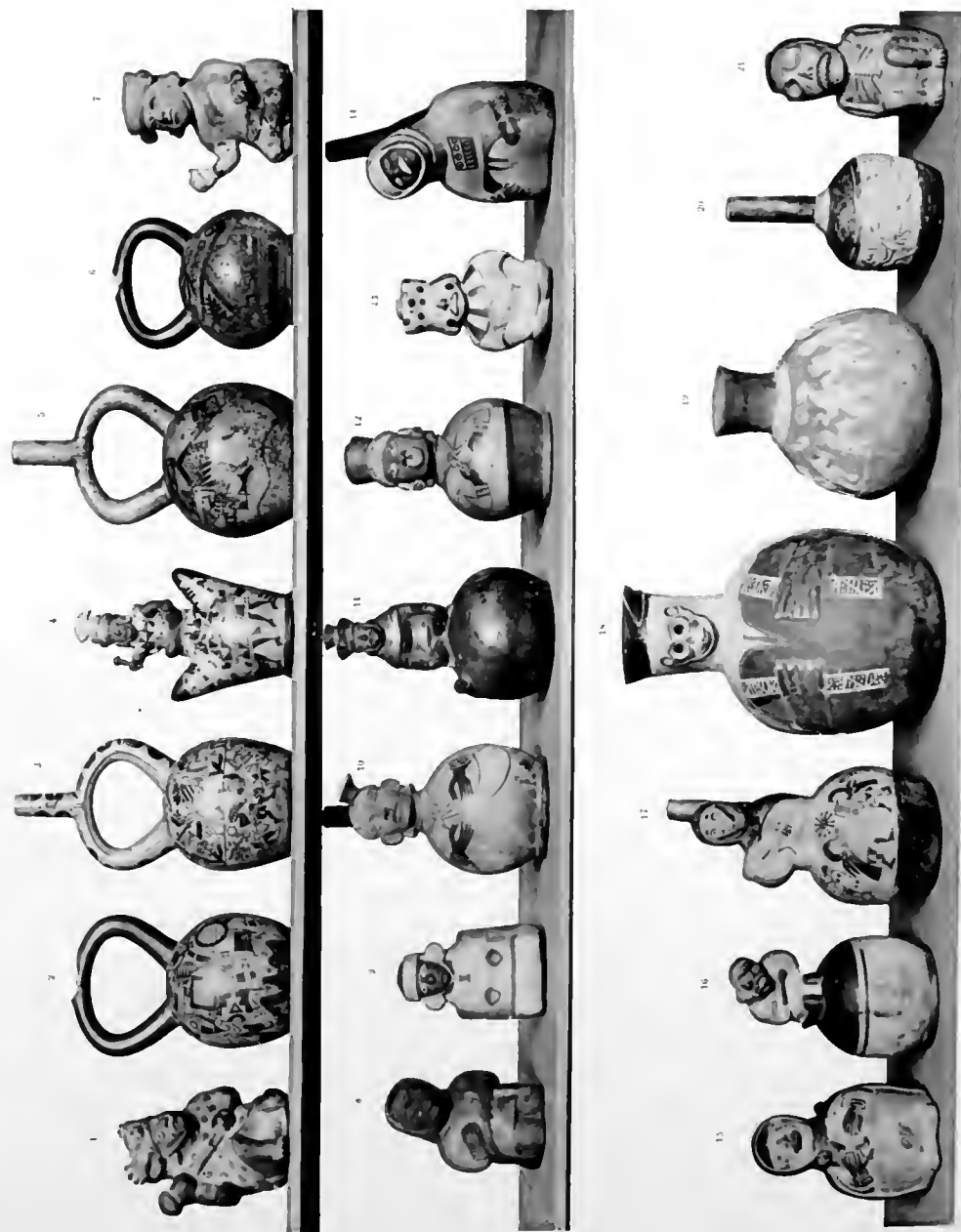
Thongefäße: 1. Chimbote 2. Pachacamac 3—5. Chimbote 6. Trujillo 7. Chimbote
8. Trujillo 9. Chimbote 10. Cuzco 11. Chimbote 12. Cuzco 13. Trujillo 14. 15. Sammlg. Ferreyros
16. Santa 17. Valle Chicama 18. Chimbote 19. Trujillo



Photogr. Urtek and Verlag
Dr. E. Marzona & Co. Berlin W 67

Thongefässe: 1. 3. Saniulg, Ferreyros 4. Chimbote 5—6. Trujillo 7—8. Sammlg. Ferreyros
9. Trujillo 10. 11. Cuzco 12. Sammlg. Ferreyros 13. 14. Gran Chimú 15. 17. Trujillo 18. Valle Chicama
21. Trujillo 2. 16. 19. 20. Fundort zweifelhaft

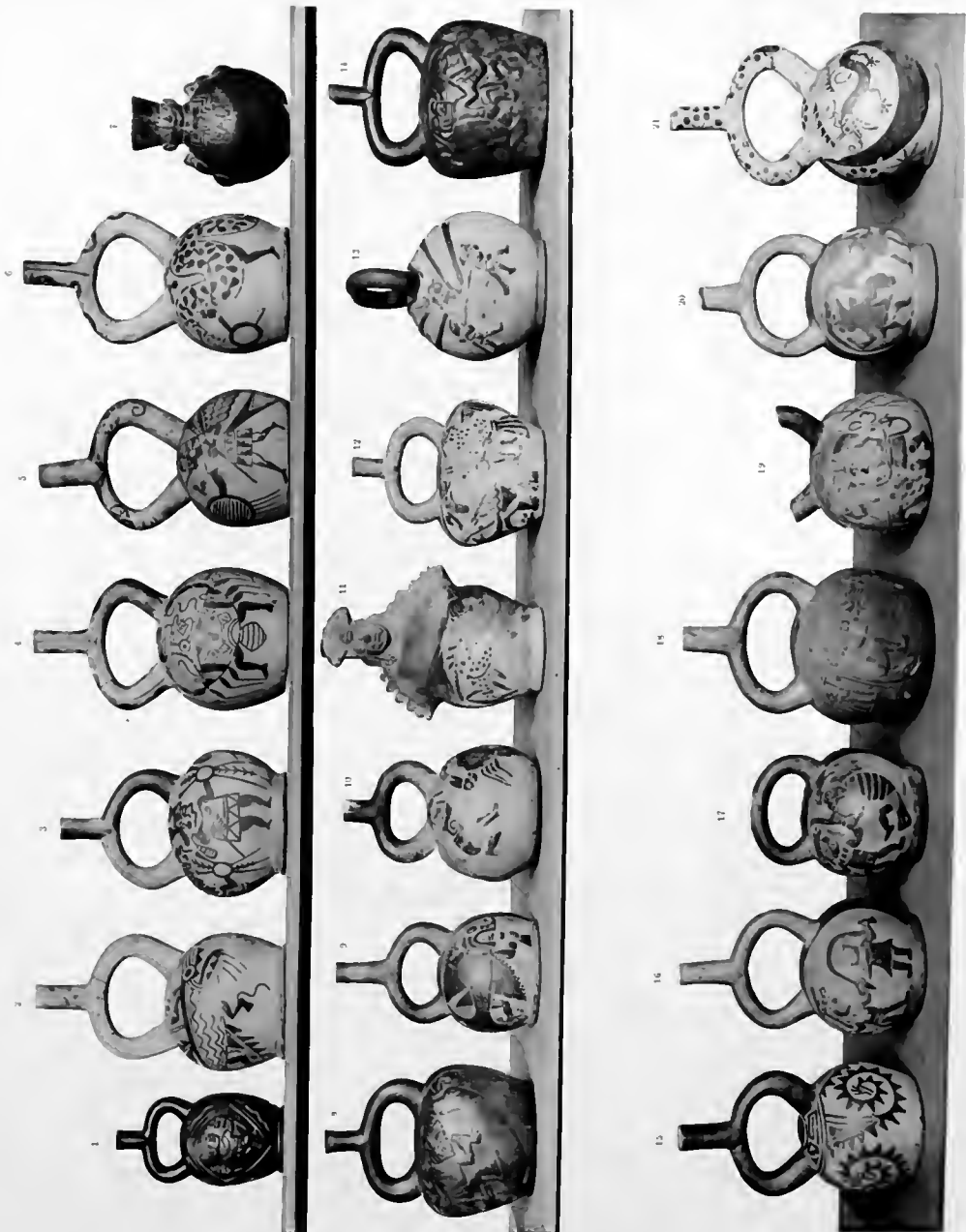




Photogr. Druck und Verlag
Dr. K. Murrero & Co. Berlin W 62

Thongefässe: 1. Cuzco 3—5. Trujillo 7. Cuzco 8. Trujillo
10. Cuzco 11. Chimbote 12. Trujillo 13. Gran Chimú 15. Trujillo 16. Chimbote 17. Trujillo
18—19. Chimbote 21. Trujillo 2, 6, 9, 14, 20. Näherer Fundort nicht bekannt





Flößler Druck und Verlag
Dr. R. Mestler & Cie. Berlin W 41

Thongefäße: 1. Sammlg. Ferreyros 2—6. Chimbote 7—8. Gran Chimú 9—13. Chimbote 14. Gran Chimú 15. Chimbote 16. 17. Näherer Fundort nicht bekannt. 18. Chimbote 19. Trujillo 20. Sammlg. Ferreyros 21. Chimbote





Photogr. Irtack und Verlag
Dr. E. Mothes & Co. Berlin W 52

Thonggefässe: 1—3. Chimbote 5—7. Gran Chimú und Trujillo 8. Chepen 9. Chimbote 10. Cuzco
11. Chimbote 13. Gran Chimú 15. Sammlg. Ferreyros 16. 17. Chimbote 18. Grao Chimú 19. Chimbote
4. 12. 14. Näherer Fundort nicht bekannt





Photogr. Druck und Verlag
Dr. E. Mertens & Co. Berlin W 67

Thongefässe: 1. Sammlg. Ferreyros 2. Gran Chimú 3. Trujillo 5. 6. Chimbote 7. Graa Chimú
8. Trujillo 9. Valle Chicana 11. Trujillo 12. Chimbote 13. Trujillo 15. Chimbote 16. Puno 17. Sammlg.
Ferreyros 19. Chimbote 4. 10. 14. 18. Näherer Fundort nicht bekannt

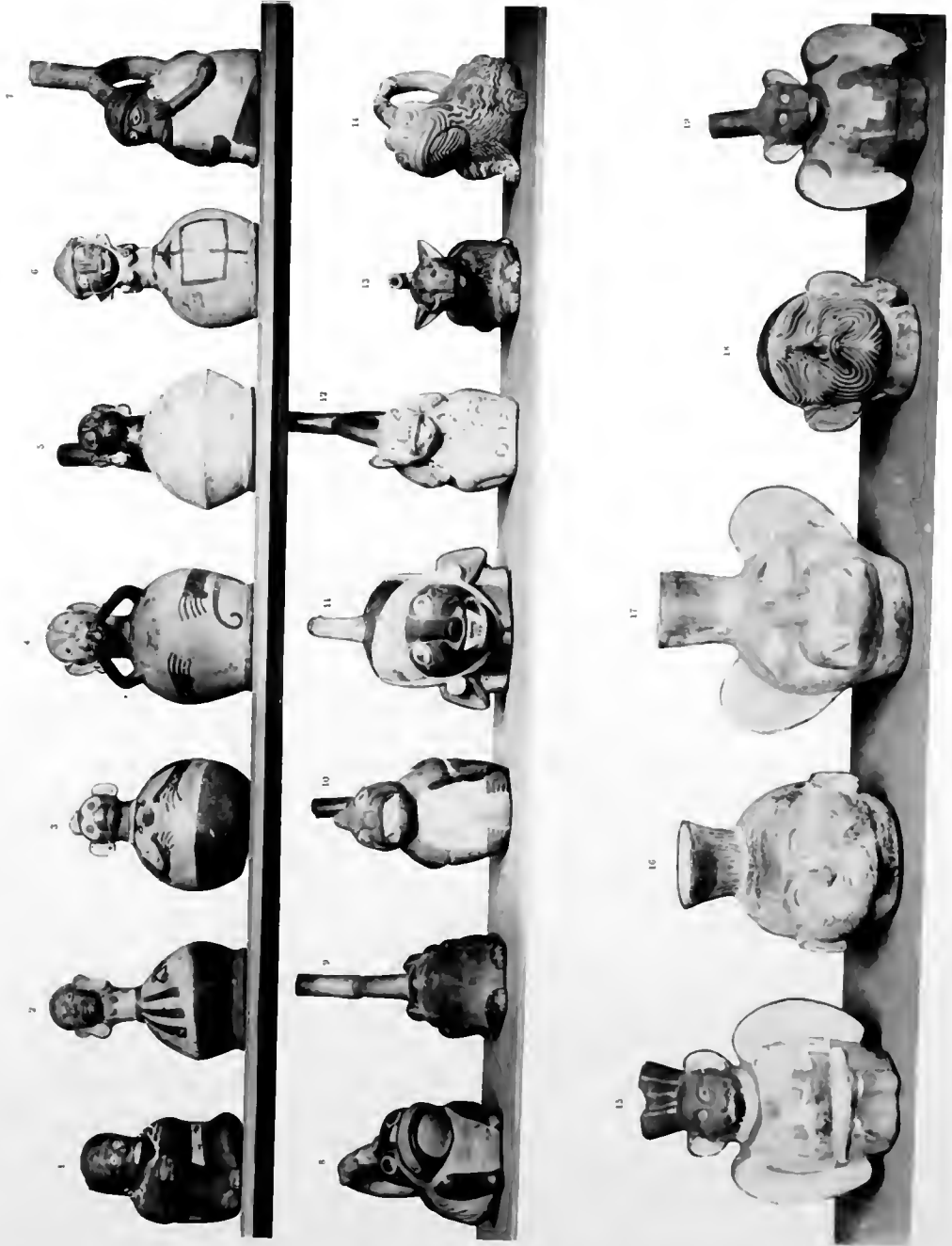




Photogr. Druck und Verlag
Dr. E. Marthes & Cie. Berlin W 69

Thongefäße: 2. Magdalena bei Lima 3—6. Chimbote 7. 9—11. 13—15. 18. Trujillo 19. Chimbote
20. Trujillo 1. 8. 12. 16. 17. Näherer Fundort nicht bekannt





Photogr. Drobsh und Verlag
Dr. E. Marlene & Cie. Berlin W65

Thongefässe: 2, 3. Chimbote 4. Trujillo 6. Chimbote 7, 8. Trujillo 9. Sammlg. Ferreyros
12—14. Trujillo 15—17. Chimbote 18. Trujillo 19. Chimbote 1, 5, 10, 11. Näherer Fundort nicht bekannt





Photogr. Druck und Verlag
Dr. E. Marfuss & Cie. Berlin W 62

Thongefässe: 1. Casma 2. Trujillo 3–4. 6. Chimbote 8. Huamachuco 9. Valle de Chicama 10. Huamachuco
11. 12. Trujillo 16. 17. Cajamarca 18. Huamachuco 19. Pumacayan 20. Trujillo 21. Pumacayan 23. Trujillo
24. Huamachuco 25. Cajamarca 5, 7, 13–15, 22. Näherer Fundort nicht bekannt





Photogr. Druck und Verlag
 Dr. K. Hartzen & Co. Berlin W 65

Thongefässe: 1. Casma 2—5. Pumacayan 6. Huamachuco 7. Näherer Fundort nicht bekannt
 8. Pumacayan 9. Trujillo 10. 11. Cajamarca 12. Sammlg. Ferreyros 13. 14. Trujillo 15. Pumacayan
 16—18. Huamachuco 19. 20. Trujillo 21. 22. Huamachuco





Photogr. Druck und Verlag
Dr. E. Hertens & Cie. Berlin W 65

Thongefässe: 1. Trujillo 2. Sammlg. Ferreyros 3—5. Trujillo
6. Näherer Fundort nicht bekannt 7—12. Trujillo und Gran Chimú 13. Pumacayan 14. Trujillo 15. Cuzco
16. Trujillo 17. Cuzco 18. Carhuaz 19. Trujillo





Photogr. Druck und Verlag
Dr. E. Marfens & Cie. Berlin W 62

Thongefässe: 1. Trujillo 2—6. Cajamarca 7. Lambayeque 8. Trujillo
9. Näherer Fundort nicht bekannt 10. Trujillo 11. Angeblich Cuzco 12—14. Trujillo 15. Cajamarca
16. Pumacayan 17. Trujillo 18. Guadalupe 19. Trujillo





Platzing, Drech und Verlag
Dr. K. Mautner & Cie. Hefzlo W45

Thongefässe: 1. Trujillo 2—7. Cajamarca 8. Trujillo 9. Cajamarca 10, 11. Trujillo
12. Angeblich Cuzco 13. Trujillo 14. Gran Chimú 15. Cajamarca 16. Pinra 17. Trujillo 18. Guadalupe
19, 20. Trujillo 21. Cajamarca





Photogr. Druck und Verlag
Dr. R. Mertens & Co. Berlin W 62

Thongefäße: 1. 2. Cajamarca 3. 4. Näherer Fundort nicht bekannt 5—9. Cajamarca
10. Lambaycque 11—15. Cajamarca 16. Näherer Fundort nicht bekannt





Photogr. Druck nach Verlag
Dr. E. Heftreus & Cie. Berlin W 42

Thongefäße: 1. Trujillo 2. Pachacamac 3. Angeblich Cuzco 4. Gran Chimú





Fließberg, Orsk and Yering
Dr. K. Hartene & Cia, Berlin W 62

Thongefässe: 1. 2. Trujillo 3. 4. Näherer Fundort nicht bekannt





Photogr. Druck und Verlag
Dr. E. Mertens & Co. Berlin W 63

Thongefäße: 1—3. Chimbote 4. Näherer Fundort nicht bekannt





Photogr. Druck und Verlag
Dr. K. Mertens & Cie. Berlin W 69

Thongefässe: 1. 2. Trajillo 3. 4. Näherer Fundort nicht bekannt 5. Guadalupe 6. Chavin





Photogr. Druck und Verlag
Dr. E. Mertens & Co. Berlin W 67

Thongefässe: 1. Cajamarca 2. Trujillo 3. Näherer Fundort nicht bekannt 4. 5. Trujillo
6. Lambayeque 7. 8. Pumacayan 9. 10. Cajamarca 13. 14. Trujillo 11. 12. 15. Näherer Fundort nicht bekannt





Photogr. Drunk and Yorke
Dr. E. Morivas & C^o. Berlin W 62

Thongefässe: 3. Huaraz 4. Carhuaz 5. Casma 6. Huaraz 7. 8. Casma 9—12. Huaraz 13. Casma
14. 16. 17. Huaraz 1. 2. 15. 18—20. Näherer Fundort nicht bekannt





Photogr. Druck und Verlag
Dr. K. Mertens & Cie. Berlin W 62

Thongefäße: 1. 2. Cajamarcn 3. Trujillo 4. Lambayeque 5. Huaraz 6. 7. Cajamarca 8. Trujillo
9. Cajamarca 10. Casma 11. Lambayeque 12. 13. Cajamarca 14. Trujillo 15. Näherer Fundort nicht
bekannt 16. 17. Cajamarca 18. Trujillo 19. 20. Cajamarca 21. Trujillo





Photogr. Dörck and Verlag
Dr. K. Morsano & Cie. Berlin W 62

Thongefässe: 2. Gran Chimú 3. 4. Pamacayan 5. Trujillo 6. Huaraz
7. Carhuaz 9. Nomala 10. 12. Trujillo 14. Lambayeque 15. Huaraz 18. Trujillo 19. Cajamarca
1. 8. 11. 13. 16. 17. Näherer Fundort nicht bekannt

Handwritten text, possibly a list or notes, located on the left side of the page.

Handwritten text, possibly a list or notes, located in the middle-left section of the page.

Handwritten text, possibly a list or notes, located in the middle-right section of the page.

Handwritten text, possibly a list or notes, located on the right side of the page.



Photogr. Druck und Verlag
Dr. F. Mertens & Cto. Berlin W 69

Thongefässe: 1—3. Trujillo 4. Lambayeque 5—13. Trujillo 14. Lambayeque 15—20. Trujillo

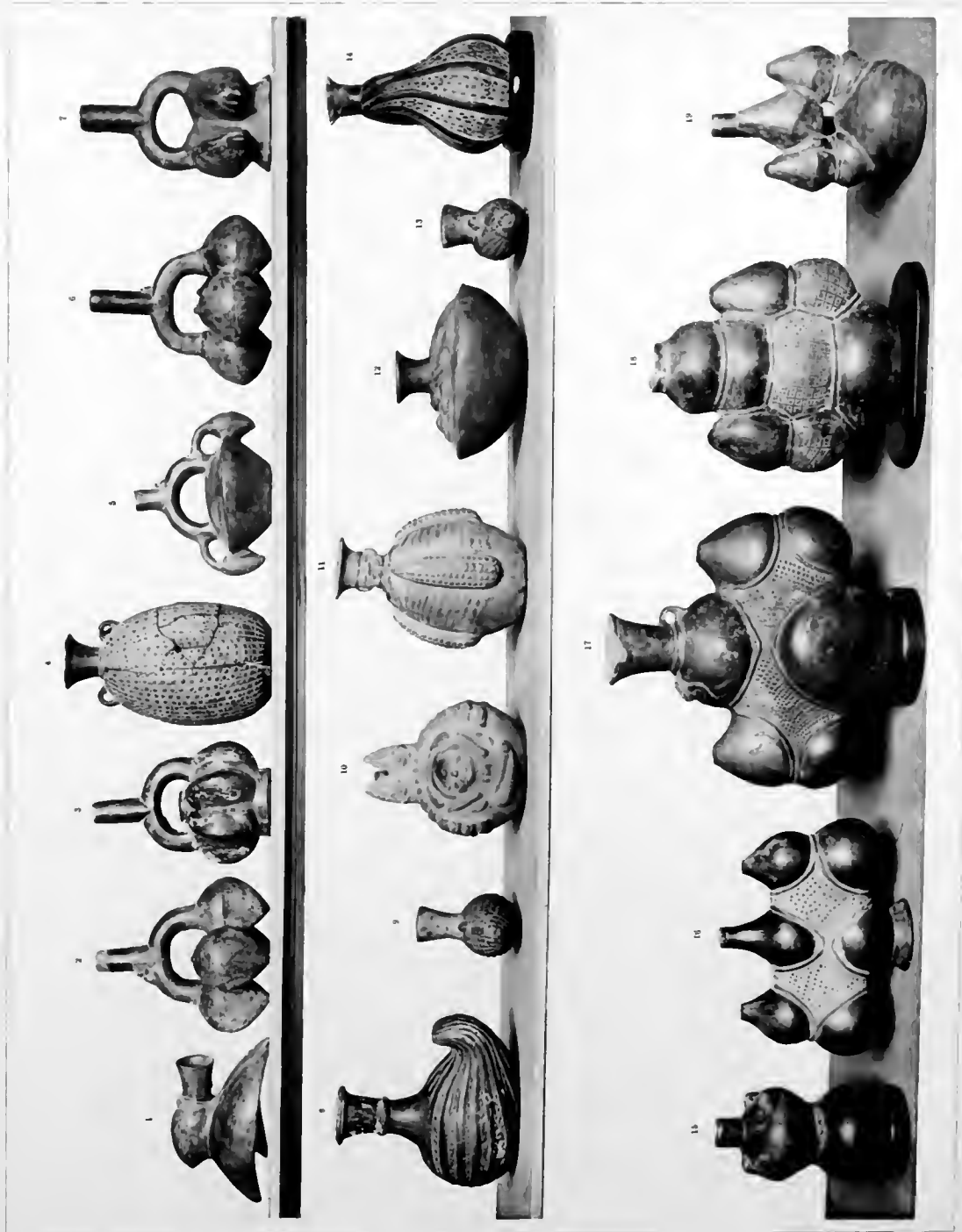




Verlag
Dr. E. Marlow & Co., Berlin W 62

Thongefäße: 1. Trujillo 2. Santa 3-6. Trujillo und Gran Chimú 8. Trujillo
11-13. Cajamarca 14. Trujillo 15. Cajamarca 16. Trujillo 19-21. Cajamarca 22. Huamachuco
23-25. Cajamarca 7, 9, 10, 17, 18. Näherer Fundort nicht bekannt





Photogr. Druck und Verlag
Dr. E. Merten & Co. Berlin W 62

Thongefässe: 2. Huaraz 3. 4. Cajamarca 5. Carhuaz 6. Trujillo 8. Jequetepeque
9. Huaraz 10—12. Trujillo 14. Huamachuco 15. 16. Trujillo 17. Lambayeque 18. 19. Trujillo
1. 7. 13. Näherer Fundort nicht bekannt





Photogr. Druck und Verlag

Dr. F. Moesens & Co. Berlin W 63

Thongefäße: Recuay





Photogr. Druck und Verlag
Dr. E. Mertens & Cie. Berlin W 65

Thongefäße: Recuay

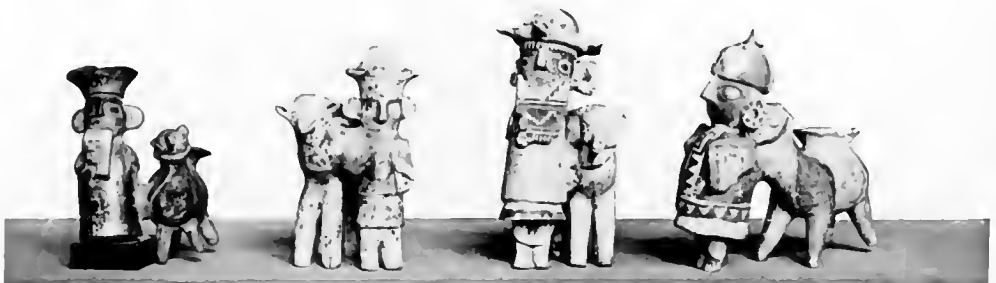




Photogr. Druck und Verlag
Dr. K. Merten & Cie. Berlin W68

Thongefäße: Recuay





Photogr. Druck und Verlag
Dr. E. Merten & Co. Berlin W 61

Thongefässe: Recuay

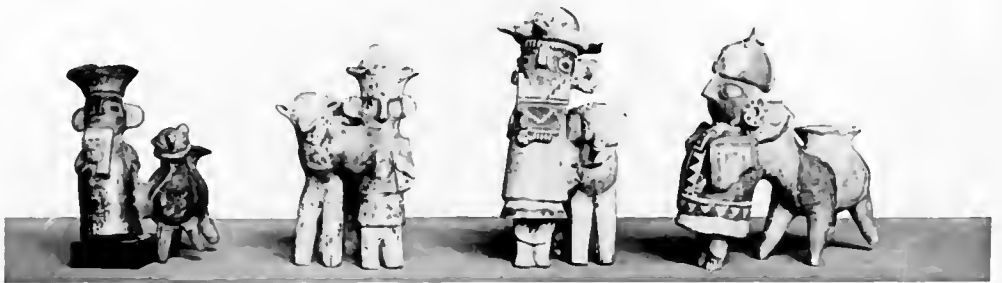
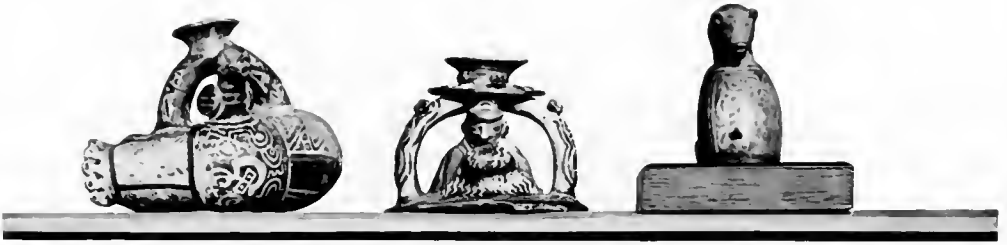




Thalgr. Druck und Verlag
Dr. F. Mertens & Cie. Berlin W 67

Thongefässe: Recuay





Photogr. Bruck und Yering
Dr. F. Mertens & Co. Berlin W 82

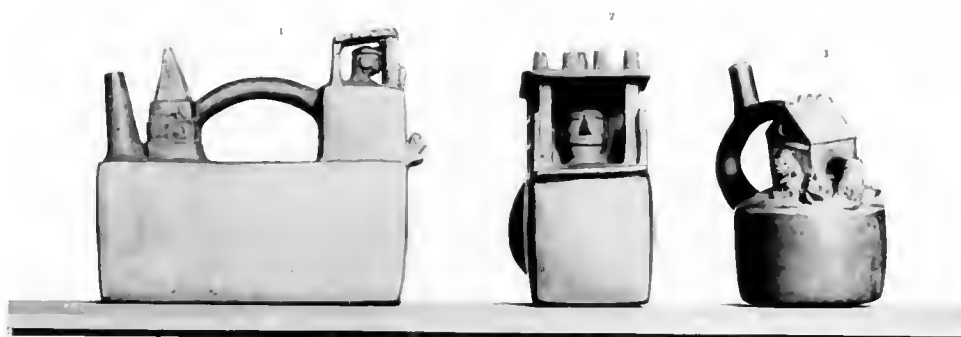
Thongefäße: Recuay





Photogr. Drosch and Verling
Dr. E. Morisson & Cie. Berlin W67

Thongefässe: Recuay



Photogr. Dreesk and Verling
Dr. K. Mautner & Cie. Berlin W 62

Thongefässe: 1—4. Yungay 5. Recuay 6. Yungay 7. 8. Recuay





Photogr. Druck und Verlag
Dr. E. Merten & Co. Berlin W 65

Thonggefässe: 1. Rio Daule 2. Manaví 3. Turo 4. Cuenca 5. Rio Daule 6. Ibarra
7. 8. Cuenca 9. Guapang 10. Ambato 11. Ibarra 12. Quiujéo 13. Llactacunga 14. Quiujéo 15. Guapang
16. Quiujéo 17. Mauavi 18. Guapang 19. Cajitambo 20. Ibarra 21. Rio Daule



Photogr. Bruck und Verley
Dr. F. Willems & Cia. Brille N. 61

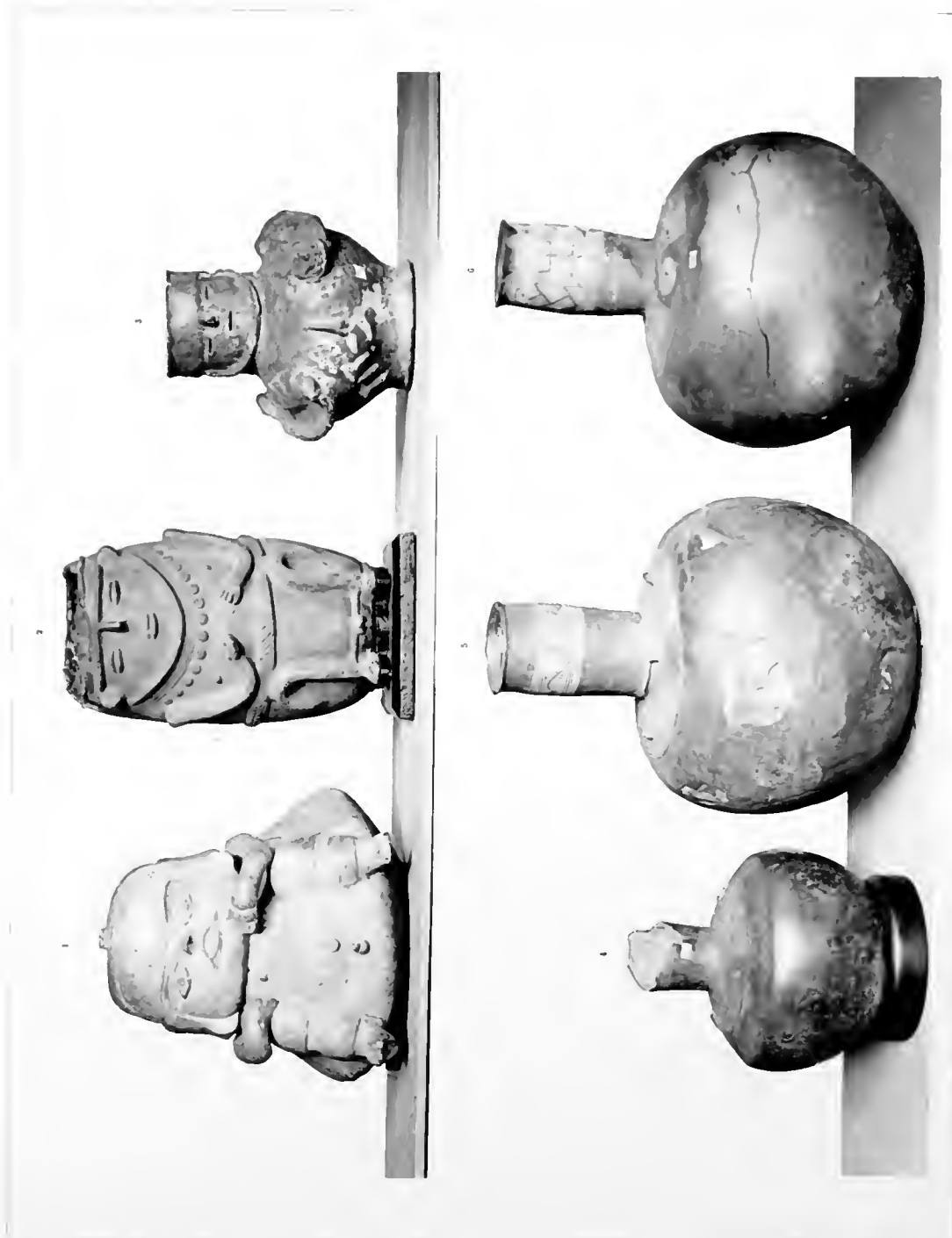
Thongefässe: 1—4. Bogotá 5, 6. Guatavita 7. Suesen 8, 9. Näherer Fundort nicht bekannt





Photogr. Druck und Verlag
Dr. E. Merten & Cie. Berlin W 62

Thongefäße: 1. Chocontá 3. 4. Bogotá 5. 6. Guasca 7. Fontihon 8. Ubaque 9. Fontihon
2. 10. Näherer Fundort nicht bekannt



Photogr. Druck und Verlag
Dr. E. Moebius & Cie. Berlin W 62

Thongefässe: 1—3. Bogotá 4. Chocontá 5. Fundort zweifelhaft 6. Ubaque





Photogr. Drack und Verlag
Dr. E. Martens & Co. Berlin W 62

Thongefäße: 1. Guasca 2—4. Bogotá 5. Machtetá 6. Sopó 7. Bogotá
8. Fomeque 9. Guasca 11. Tunja 14. Chipaque 15. Sopó 16. Chocoutá 18. Guatavita 19. Bogotá
10. 12. 13. 17. 20—21. Näherer Fundort nicht bekannt





Photogr. Druck und Verlag
Dr. E. Merten & Co. Berlin W 63

Thongefässe: 1. Santa Elena 2. Combia 3. Näherer Fundort nicht bekannt
4. La Plata 5. Filadelfia 6. Gnaaca 7—13. Näherer Fundort nicht bekannt 14. Bogotá 15. Fontibon

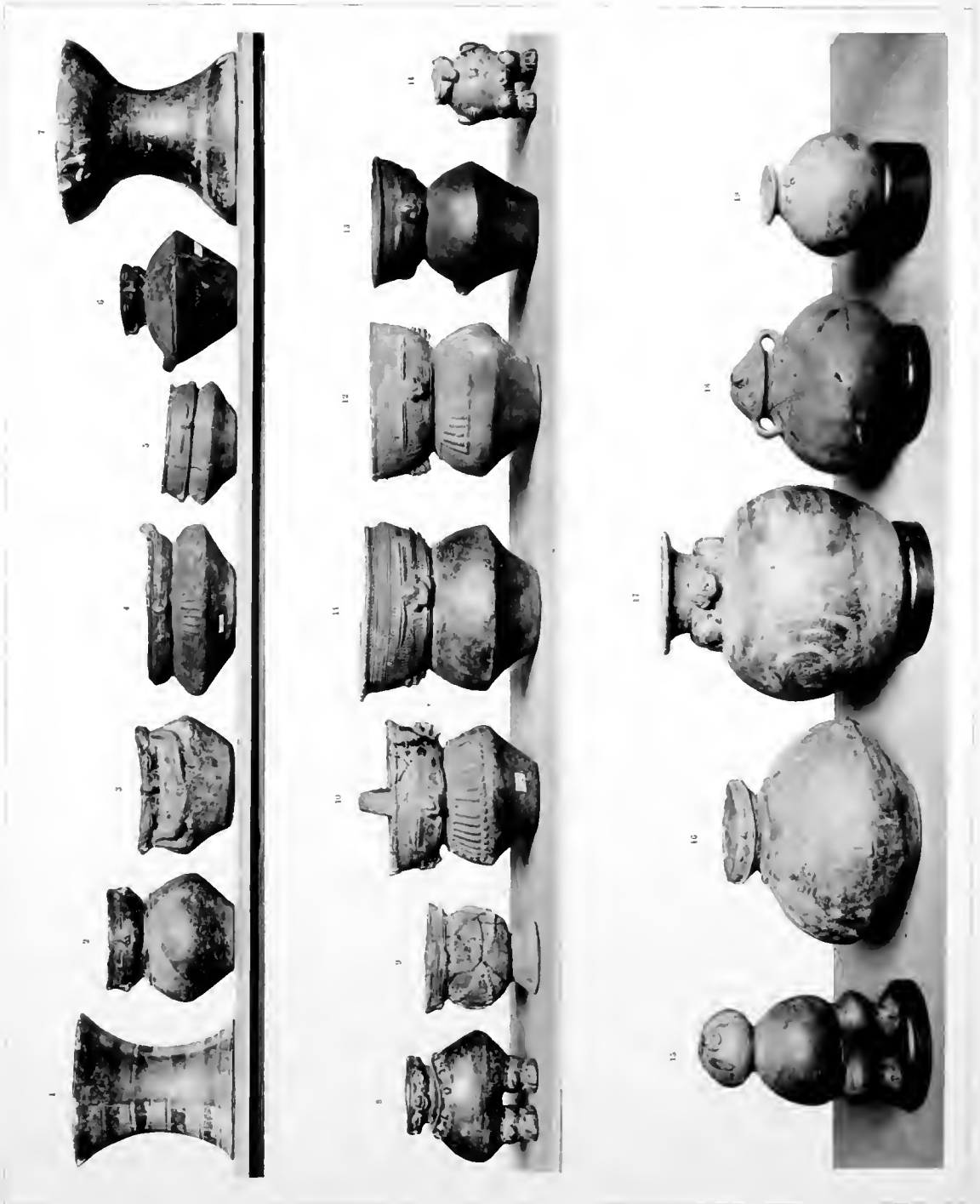




Photogr. Druck und Verlag
Dr. F. Mertens & Co. Berlin W 62

Thongefässe: 1. S. Francisco bei Manizales 2. Naranjal 3. Näherer Fundort nicht bekannt 4. Segovia
5. La Plata 6. Cartago viejo 7. S. Francisco bei Manizales 8—10. Fundort unbekannt 11. Evéjico 12. Ibagué
13. Näherer Fundort nicht bekannt 14. La Balsa 15. Manizales 16. Combia 17. Ibagué

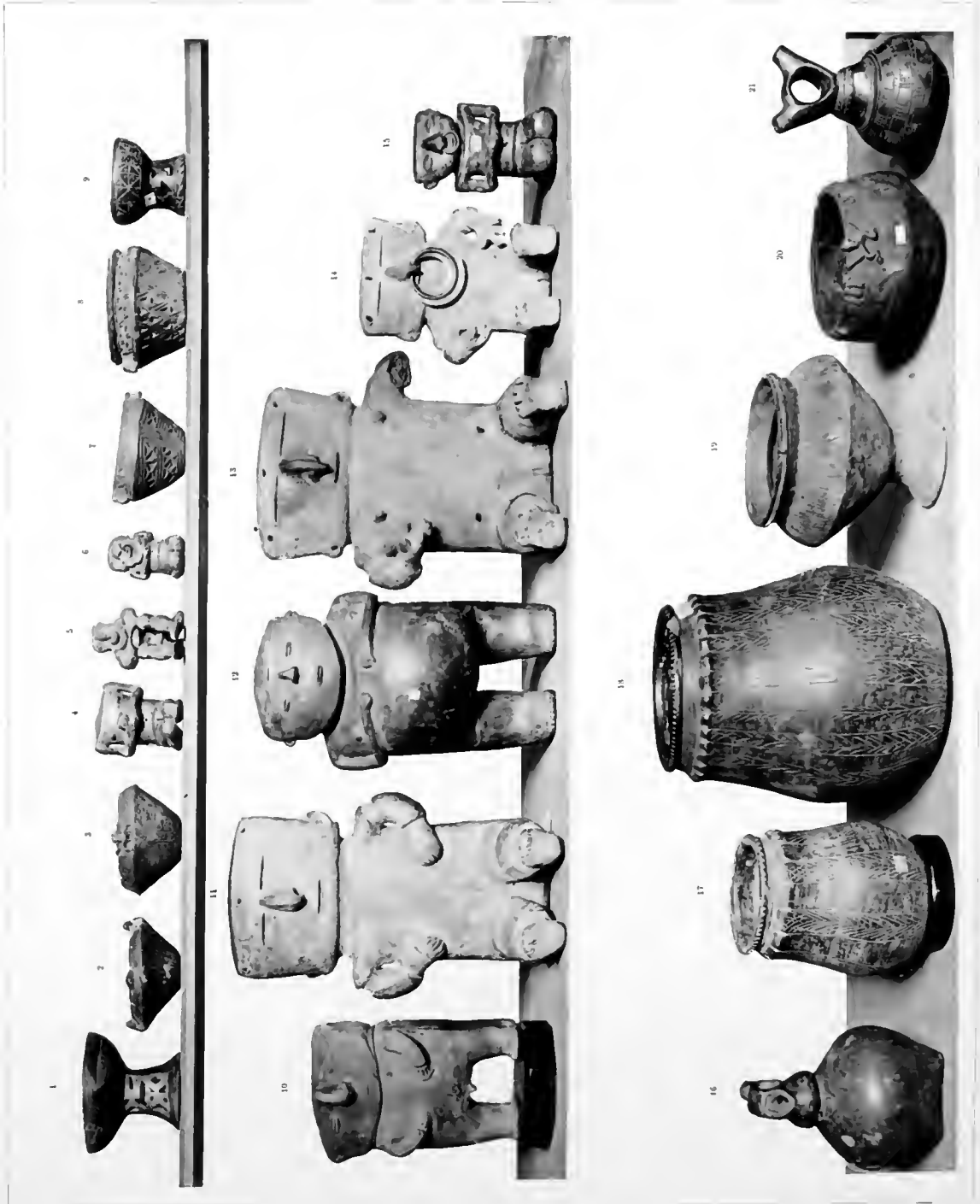




Photogr. Bruck and Verling
Dr. E. Mearns & Cie. Berlin W 62

Thongefässe: 1. Naranjal 2. Alto de Morron 4. 5. Quinchia 8. Medellin 9. Neira 11. Quinchia
15. Caloto bei Cali 16. Pueblo rico 17. Frontino 18. 19. Caloto bei Cali 3. 6. 7. 10. 12—14. Näherer
Fundort nicht bekannt





Photogr. Druck und Verlag
Dr. K. Mautner & Co. Berlin W 62

Thongefäße: 1. Combia 2. Garrapata (Tolima) 3. Cartago viejo

4—6. S. Francisco bei Manizales 7. Neira 8. Caramanta 9. Combia 11. Palmira 12. Ibagué 14. Zaragoza

15. S. Francisco bei Manizales 18. La Cabana 19. Pueblo rico 21. S. Francisco bei Manizales

10. 13. 16. 17. 20. Näherer Fundort nicht bekannt

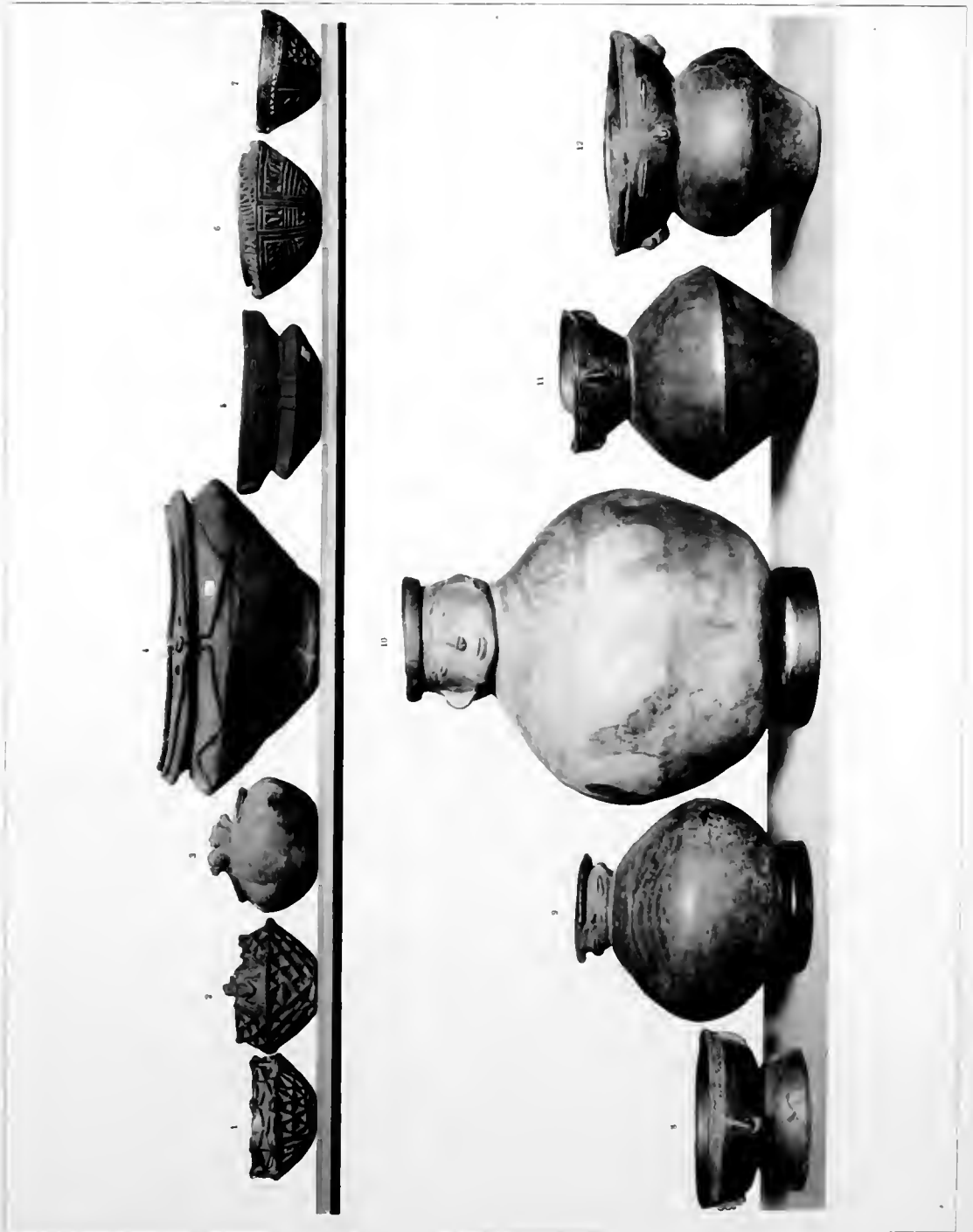




Photogr. Druck und Verlag
Dr. K. Mertzke & Co. Berlin W42

Thongefässe: 1. Ronelia 2. 3. Naranjal 4. S. Francisco bei Manizales 5. 7. Naranjal 8. Combia
9. S. Francisco bei Manizales 10. Combia 12. S. Francisco bei Manizales 13. Raizaralda 14. Cartago viejo
15. Morro gordn 16. Combia 20. Campo alegre 6. 11. 17—19. 21. Näherer Fundort nicht bekannt





Photogr. Druck und Verlag
Dr. E. Martens & Co. Berlin W 02

Thongefäße: 1. 2. Naranjal 3. Combia 6. La Primavera 8. Segovia 9. Combia
4. 5. 7. 10—12. Näherer Fundort nicht bekannt

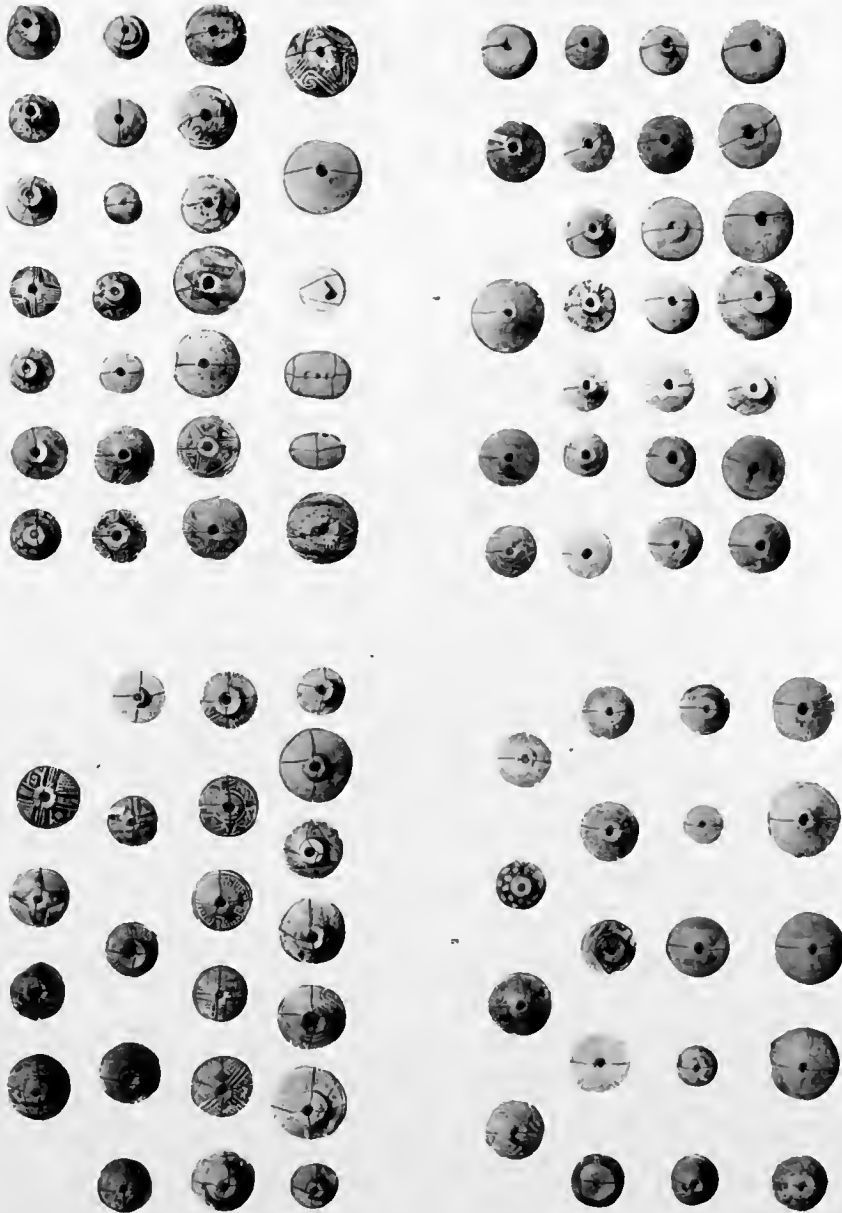




Photogr. Druck und Verlag
Dr. E. Mertens & Co. Berlin W 49

Bruchstücke von Thonfiguren: 1. Gegend von Cartago viejo
Thonstempel u. s. w.: 2. Gegend von Cartago viejo Kleine Thonmasken: 3. Tausa
Bruchstücke von Thonfiguren: 4. Tausa, Armas und Gegend von Cartago viejo





Photogr. Druck und Verlag
 Dr. E. Mastene & Cie Berlin W 62

Thönerne Spinnwirtel: 1. Alto de Morron, Neira, Pueblo rico, Aguila 2. Pueblo rico, Aguila, Abejorral 3. Alto de Purima, Abejorral, Manizales 4. Antioquia und Cartago viejo





Photogr. Druck und Verlag
Dr. K. Mertens & Cie. Berlin W 62

Goldfiguren: 1—4. Cuzco 5. Chiclayo 6. 7. Nähere Fundorte nicht angegeben, wahrscheinlich Gegend von Cartago Viejo Goldene Maske, aussen mit Silber plattirt: 8. Rio Esmeraldas Goldfigur: 9. Chibohn Goldene Nadel: 10. Manizales



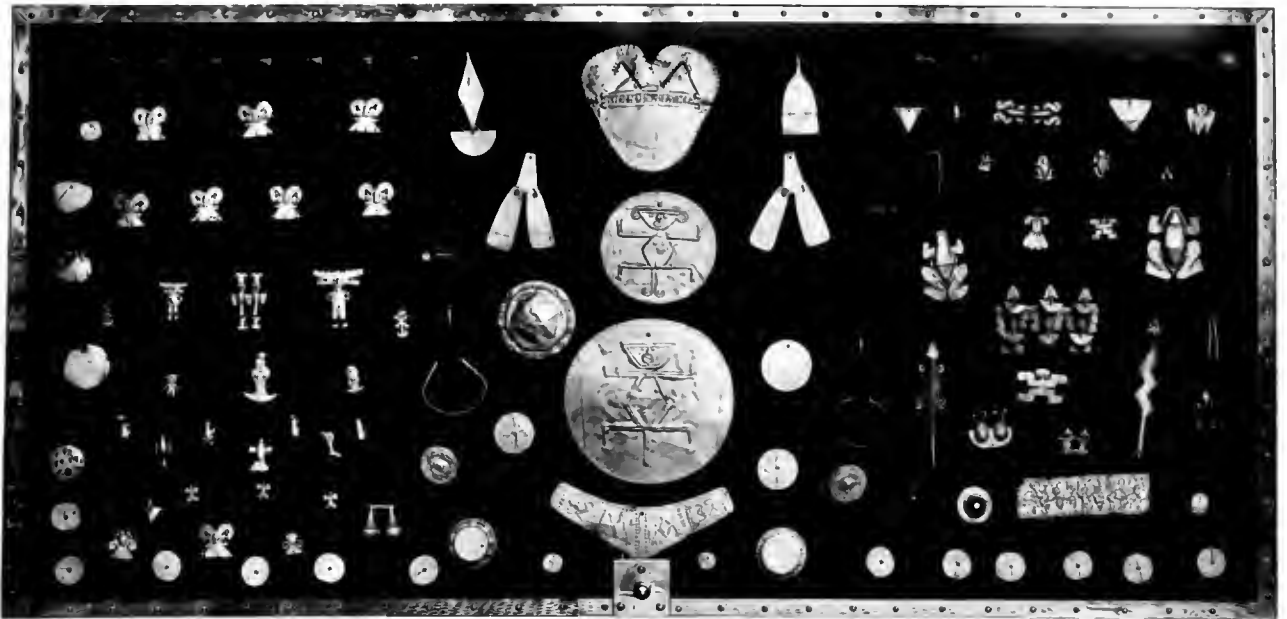


Photogr. Druck und Verlag
Dr. E. Messene & Cie. Berlin W62

Goldfiguren: 1. Rio negro (Staat Antioquia) 2. Chiriquí (zum Vergleich beigegeben)
3. Angeblich aus dem Gebiet des Staates Antioquia



Chibcha und Tolima- und Cauca-Stämme



Photogr. Druck und Verlag
Dr. E. Marrens & Co. Berlin W 42

Goldene Figuren und Schmucksachen

